

Textos: Etnloga. Julieta Gil Elurdoy  
Fotografía: Carlos Blanco



Museo  
Nacional  
de las Culturas

MUSEO NACIONAL DE LAS CULTURAS: DOCUMENTO DIGITALIZADO  
(TEXTO INTEGRAL)



Portada: Aldabón del portón



## CÓMO LLEGAR

Está ubicado en la calle de Moneda 13, Centro Histórico de la Ciudad de México.

## HISTORIA DEL MUSEO

La calle de Moneda, en el centro político del país, ha sido sede de importantes instituciones, como la Real y Pontificia Universidad, el Arzobispado y el Mayorazgo de Guerrero.

Su nombre recuerda que desde el siglo XVIII albergó al edificio de la Casa de Moneda, actualmente ocupado por el Museo Nacional de las Culturas.

En el siglo XIX aumentó el interés por recuperar la historia mexicana; entonces las colecciones de antigüedades, que hasta esa época habían formado parte de las curiosidades de la nación, adquirieron relevancia histórica y científica. Sin embargo, durante la primera mitad de ese siglo estos acervos eran accesibles sólo para un reducido número de estudiosos. El proyecto de reunir las piezas en un solo lugar y con entrada libre se concretó en 1865 con la inauguración del Museo Público de Historia Natural, Arqueología e Historia.

Durante este mismo siglo adquirieron importancia las ciencias naturales y las humanísticas, el acervo del Museo se enriqueció y aumentó el número de estudiosos. Gracias a este desarrollo las disciplinas científicas se especializaron y las colecciones crecieron a tal grado que la sección de Historia Natural tuvo que trasladarse en 1909 al Museo del Chopo. Gran parte de las piezas de exhibición salieron del edificio de Moneda, que cambió su nombre por el de Museo Nacional de Arqueología, Historia y Etnografía. Desde ese momento el museo fue considerado como espacio de reunión de estudiosos de la historia mexicana.



Fachada del museo

Cuando en 1939 el Castillo de Chapultepec dejó de ser residencia oficial recibió parte de las colecciones del Museo de Moneda para conformar, en 1944, el nuevo Museo Nacional de Historia.

A pesar de estos cambios el entonces Museo Nacional de Antropología, incrementaba su acervo de piezas prehispánicas, que en su mayor parte permanecía guardado en bodega. En la década de los sesenta se proyectó construir el Museo Nacional de antropología e Historia en el bosque de Chapultepec para exhibir las colecciones arqueológicas y



etnográficas del país, la obra se concluyó en 1964 y en Moneda 13 quedó el Museo Nacional de las Culturas, dedicado a la exhibición permanente de las colecciones de culturas extranjeras.

Inicialmente las colecciones estaban formadas por objetos donados por los gobiernos de las naciones extranjeras; sin embargo, el acervo era de muy diversa procedencia. Los fundadores del nuevo museo promovieron el canje, la donación y la compra de nuevas colecciones para enriquecerlas salas.



Fuente. Patio principal

El Museo Nacional de las Culturas es único en América Latina debido a su temática; la antropología internacional, y singular en el mundo por la historia de sus colecciones, ya que éstas no proceden de la práctica coleccionista, sino que son símbolo del respeto y amistad de nuestro país con naciones extranjeras.

## RECORRIDO

### Planta Baja

**Sala orígenes de la cultura.** Presenta un panorama en torno a la evolución humana y el surgimiento de la cultura en diversos lugares del mundo.

**Sala de Prehistoria.** Presenta la evolución biológica y cultural del hombre desde sus orígenes y explica los periodos más importantes de su desarrollo: Paleolítico, Mesolítico y Neolítico.

**Sala de Arqueología de América.** Inicia con el poblamiento del continente americano y muestra las realizaciones de las culturas arqueológicas de toda América; se ilustran las áreas culturales de Mesoamérica y de los Andes centrales.



Patio principal

**Salas de Mesopotamia, Egipto e Israel.** Ofrecen un amplio panorama de los pueblos que han habitado estas regiones. Mesopotamia comprende desde el Neolítico hasta los periodos Sumerio Acadio, Neo-Sumerio, Babilónico y Caldeo. La exposición de Egipto abarca desde el Reino Antiguo y llega hasta la Época Tardía, con la caída de Egipto en poder de los romanos.



**Salas de Grecia y Roma.** El recorrido de la planta baja se cierra con una muestra tanto de la cultura como del arte clásico procedente de estos dos pueblos.

**Sala de España.** Incluye un recorrido histórico de la prehistoria a la época contemporánea.

**Sala de la India.** Ofrece un panorama de la diversidad étnica de este subcontinente, incluye tallas en diversos materiales, textiles y joyería.

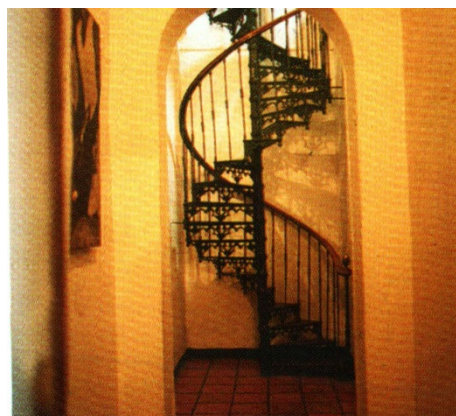
### Primer Piso

**Salas de China y Japón.** Aquí se aprecia la evolución y la riqueza cultural de estos pueblos milenarios, desde sus orígenes hasta la actualidad.

**Sala de Mares del Sur.** La variedad cultural de las etnias del Pacífico se muestra en esta sala. Destaca la colección de las culturas melanésicas con una muestra de las representaciones rituales que rigen a la sociedad. También se aprecian las diferencias que existen en las áreas culturales que ocupan este océano

**Sala del Sureste de Asia.** Ofrece un amplio panorama de este conjunto de isla que abarca desde la organización social de los cazadores-recolectores hasta la elegancia de las máscaras y los títeres de sombra de Java y Bali.

**Sala de los Ainos.** Estos antiguos pobladores del Japón, que actualmente habitan la isla de Hokkaido, están representados en una pequeña sala donde se muestra la singularidad de este grupo étnico.



*Escalera en el área de los talleres*

### Segundo Piso

En este nivel se encuentran las salas destinadas a algunos países de Europa oriental, excepto Checoslovaquia, que está ubicada en el primer piso. Bulgaria y Yugoslavia muestran la riqueza etnográfica en sus distintas manifestaciones locales y regionales; Rumania y Polonia con sus coloridos textiles y muebles tallados en madera; Checoslovaquia, donde se exponen objetos en cerámica de alta calidad y elaborados encajes; y Rusia, que presenta un mosaico artesanal de algunas de sus regiones; destacan las lacas y las pinturas.



Sala de Japón



Sala de Rumania

**Sala de Africa.** Las impresionantes máscaras y tallas en madera permiten explicar la riqueza cultural del África subsahariana a través de los rituales de iniciación y la presencia de sociedades secretas. Se explican también aspectos de su historia que marcaron diferencias regionales.

**Sala de Norteamérica.** Está dedicada a sus culturas indígenas; mediante el recorrido se muestra la tecnología de los esquimales, grandes cazadores del Ártico, las extraordinarias tallas en madera de los pueblos de la Costa Noroeste, como los postes totémicos y las máscaras, la refinada cestería que producen los grupos de California y la Gran Cuenca y la vida de los cazadores de las Planicies y las Praderas.

**Sala de Laponia.** Esta sala aborda la cultura nómada del grupo lapón que habita al norte del continente europeo, en las actuales Suecia, Noruega, Finlandia y Rusia.

Dedicados al pastoreo de rebaños de renos se trasladan cada estación por la zona, en la sala se pueden observar algunos de los objetos que transportan: trineos, esquís, implementos de cocina y, por supuesto, una tienda portátil.

**Sala del Mundo Árabe.** En ella se realiza un recorrido del periplo histórico que se inicia en el siglo VII a.C., cuando un pequeño grupo de beduinos nómadas, siguiendo las predicaciones de Mahoma, lograron una enorme expansión militar, política y religiosa; y crearon un Estado, un Imperio y una gran comunidad de creyentes que abarca la península árabe, la Media Luna Fértil, la región del Nilo, el cuerno africano y el norte de África.

**Textos: Etnóloga. Julieta Gil Elorduy**  
**Fotografía: Carlos Blanco**



**Museo  
Nacional  
de las Culturas**

**AUTORA:** Etnóloga, Julieta Gil Elorduy.

**FOTOGRAFÍA:** Carlos Blanco.

**INFORMACIÓN GENERAL:**

**DIAS DE VISITA:** de martes a sábado

**HORARIO:** De 9:30 a 18:00 horas.

**SERVICIOS:** Biblioteca, cafetería, tienda, sección académica, ciclos de conferencias y seminarios, talleres sabatinos, cine y servicios educativos.

© Instituto Nacional de Antropología e Historia 1992

Primera reimpresión 1996

Primera reedición 2000

Segunda reimpresión 2004

 **CONACULTA • INAH** 

