



Instituto Nacional
de Antropología
e Historia



Consejo Nacional
para la
Cultura y las Artes



LOS VISITANTES A LA EXPOSICIÓN TEMPORAL



Museo Nacional de Antropología
2010



Instituto Nacional de Antropología e Historia
Coordinación Nacional de Museos y Exposiciones
Dirección Técnica.
Subdirección de Museología.
Programa Nacional de Estudios de Público.

2010

Investigación realizada por:



PROGRAMA NACIONAL DE ESTUDIOS DE PÚBLICO
COORDINACIÓN NACIONAL DE MUSEOS Y EXPOSICIONES

Freire Rodríguez Saldaña

Índice

I. Presentación	1
II. Numeralia de la exposición	2
III. Perfil de los visitantes.....	4
IV. Contexto de la visita.....	8
V. Difusión de la exposición.....	12
VI. Discurso y colección.....	15
VII. Museografía.....	22
VIII. Estaciones lúdicas.....	26
IX. Evaluación general.....	27
X. Principales resultados.....	30
XI. Metodología.....	32

I. Presentación

Mostran a públicos mexicanos una región distante y poco conocida tanto en el imaginario como en los conocimientos adquiridos en el sistema escolar, fue sin duda un reto enorme para el equipo de trabajo que creo la exposición temporal: *Moana, Culturas de las islas del Pacífico*. Traducir los valores, creencias y visiones del mundo así como la diversidad de lenguas y culturas a la expresión museal implicó seleccionar y resaltar los aspectos más representativos de este mar de islas para divulgarlos a modo de visión introductoria al tema.

Este enfoque buscó detonar en los visitantes varios aspectos, en primer lugar mostrar una visión actual de las culturas de manera que se percibiera su dinamismo y se valorara su forma de creación y recreación de la realidad como distinta pero similar así como promover su respeto y entendimiento. También buscó despertar el interés por conocer más acerca de esta región y de sus pobladores.

La exhibición nos remite a la historia de los museos en México tanto por la conformación de la colección exhibida, alguna por Miguel Covarrubias, como por su pertenencia al Museo Nacional de las Culturas que ocupa el edificio del primer museo en el país, el Museo Nacional. Lo cual nos hace reflexionar sobre la importancia de contar con un acervo representativo de Oceanía, único en el país y con gran relevancia en el ámbito museístico internacional ya que incluso en esta escala es representativa de la región latinoamericana.

La intención de mostrar esta colección fue fomentar el intercambio cultural con los públicos mexicanos, sin duda el motor principal de esta apuesta.

Para conocer qué implicaciones tuvo lo antes dicho en la dinámica de la exhibición y dado que desde el inicio del ciclo de exposiciones temporales *Grandes Civilizaciones* se han venido realizando estudios de público, se decidió llevar a cabo la investigación de los visitantes a esta exposición temporal y ahora presentamos los resultados.



II. Numeralia de la exposición

Días en exhibición: 69

Día de inauguración: jueves 15 de abril

Día de clausura: domingo 4 de julio

Total de visitantes: 23, 294 (412 corresponden a la inauguración)

Promedio de visitantes por día: 331

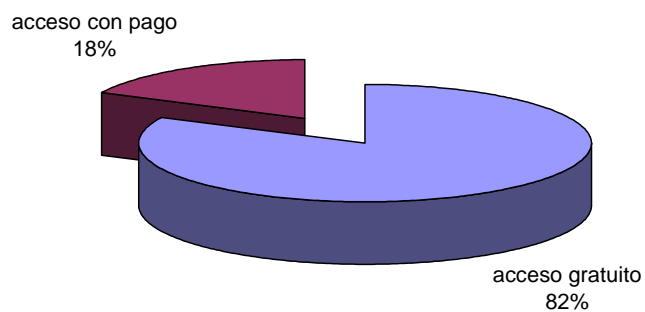
Día con más visita: domingo 30 de mayo con 1,290 personas

Día con menos visita: viernes 2 de julio con 43 personas

Visitantes con acceso gratuito: 19, 136

Visitantes que pagaron: 4, 158

Tipo de acceso



Total de objetos exhibidos: 268

Procedencia de las colecciones y número de piezas:

Museo Nacional de las Culturas, México, 100 objetos
Colección Carlos Mondragón, México, 4 objetos

The Field Museum, EUA, 123 objetos
Peabody Essex Museum, EUA, 26 objetos
Galería de Young, EUA, 15 objetos



III. Perfil de los visitantes

Ahora nos aproximamos a la respuesta de la pregunta ¿quiénes visitaron la exposición temporal *Moana, Culturas de las Islas del Pacífico?*, conocer a los grupos que se interesaron y dedicaron parte de su tiempo a visitarla para adentrarse en un mundo acuático aunque no sólo, a partir de testimonios materiales representativos de la región, fueron 23, 294 personas.

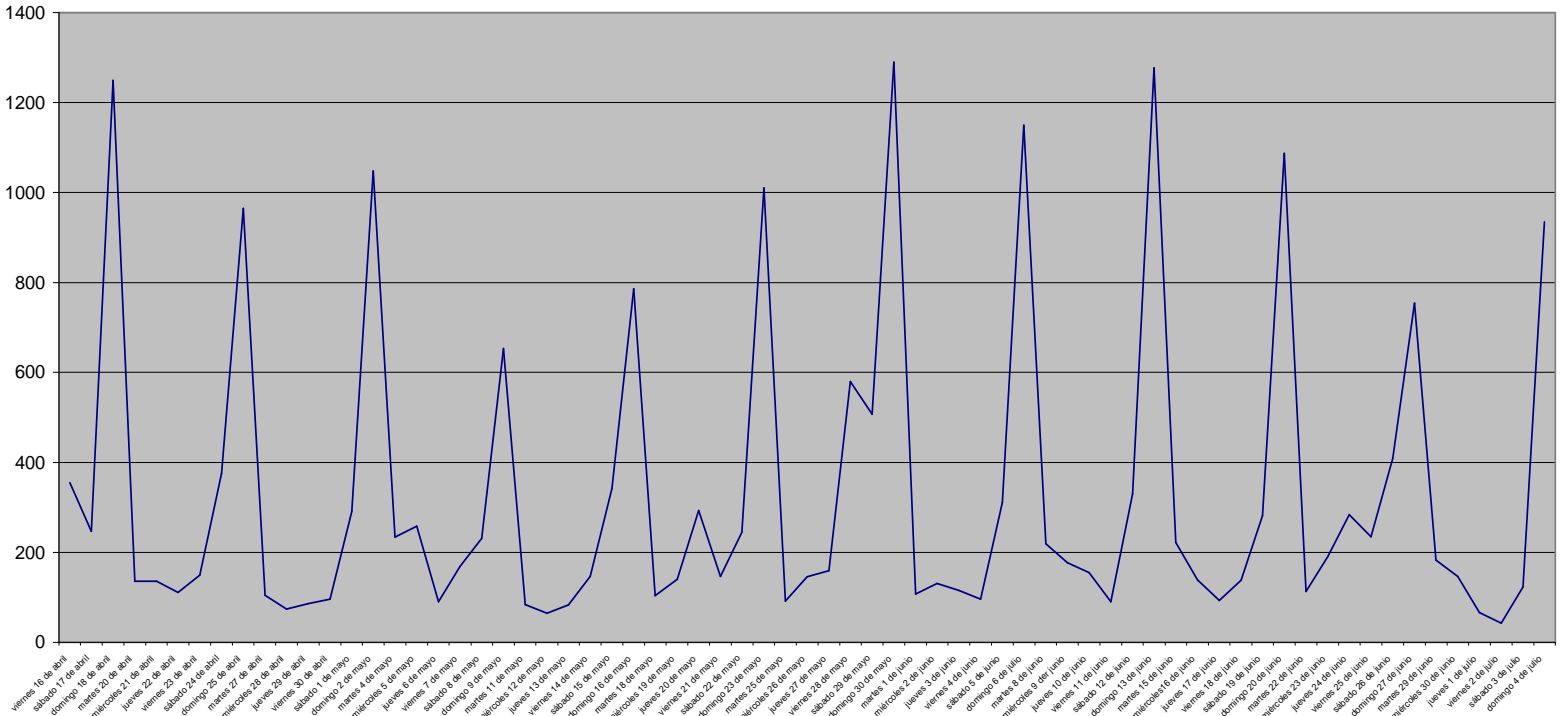
El número de visitantes a un museo o exposición es un punto de debate para la medición de su éxito, esta discusión es reflejo de las diversas posturas sobre la gestión y por supuesto del contexto económico y político en el que están inmersos los museos. El museo y sobre todo el museo público tiene como finalidad acercar a la mayor cantidad y diversidad de públicos al patrimonio cultural material e inmaterial, las expresiones del arte o alguna otra propuesta cultural, pero también debe hacerlo buscando su comodidad y sobre todo logrando que quien lo visite obtenga una aportación a su bagaje cultural, incremente sus conocimientos sobre el tema ó como dicen muchos de los visitantes a museos *alimente su espíritu*.

Los museos en este sentido se debaten entre la masividad y una experiencia de apreciación estética, conceptual o cognitiva más íntima. El hecho de visitar una sala de exposiciones desbordada de visitantes no permite una observación adecuada de los objetos, es muy difícil leer el cederario, la circulación se complica y los tiempos de estancia en sala y en fila son muy largos, en fin, por otra parte la experiencia en la visita a una sala despejada donde es posible circular a placer, dedicar el tiempo que se decida a mirar o leer con calma. En estas situaciones se encuentran los visitantes. En una escala macro se habla del número de asistentes como un logro o un fracaso más allá de lo que para cada uno de los asistentes representó, aquí se deja sobre la mesa para su valoración.



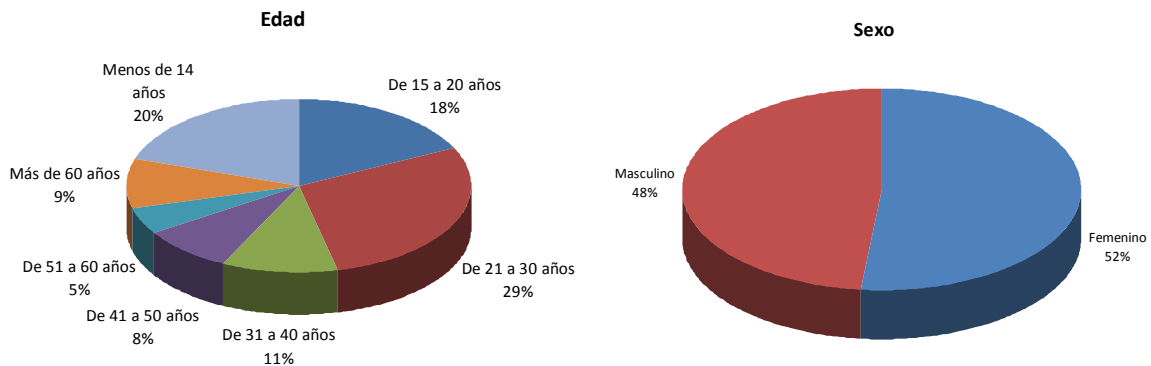
A continuación mostramos el comportamiento del flujo de visita a la exposición:

Visitantes por día



Los momentos de mayor auge en la visita fueron el inicio y la mitad de la exhibición, momento a partir del cual hay constancia en los siguientes tres fines de semana, para al final del periodo de muestra, decaer. Como se observa, el día que se incrementó la visita fue el domingo, debido a la gratuidad en el acceso y a la mayor posibilidad de contar con tiempo libre para asistir.

Para definir el perfil de los públicos, nos acercamos a partir del conocimiento de su nivel escolar, edad, sexo, residencia y ocupación, estos son los resultados:



La mayoría de los visitantes se encuentran dentro del rango de edad de 21 a 30 años con el 29% del total, que unido al segmento de edad anterior (15 a 20 años) alcanza casi la mitad de nuestros visitantes, por lo que podemos decir, la exposición fue visitada en su mayoría por gente joven. Lo que aunado al segmento de menores de 14 años con 20%, se podría interpretar como una tendencia hacia la continuación de una alta presencia de gente joven en el museo o al menos en las exposiciones temporales. Así los públicos mayores de 30 años conforman más del 30 por ciento.

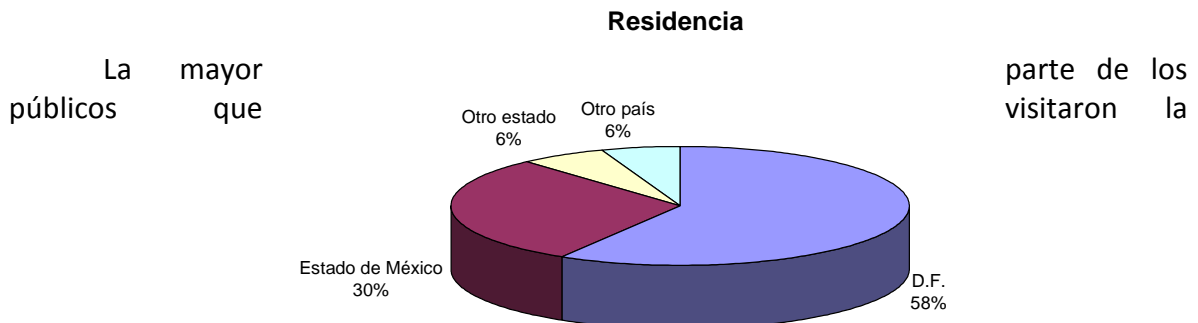
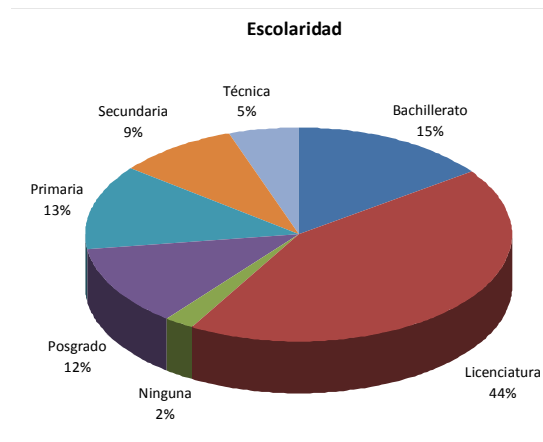
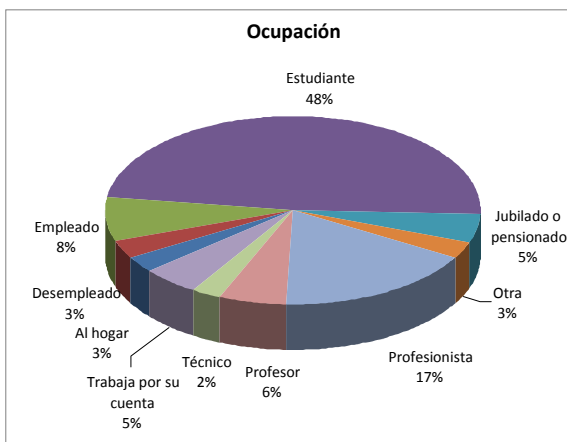
Las personas con más de 30 años y hasta los 40 tienen una presencia media pero importante, la presencia del grupo de edad mayores de los 40 años es menor que la de los rangos anteriores, decrecimiento que continúa conforme avanza la edad, así los asistentes que menos acudieron fueron los que se encuentran entre las edades de 51 a 60 años, con una representación del 5%. El que exista esta distribución de visitantes a la exposición, puede explicarse por una parte como el reflejo de la pirámide poblacional y por otra, se observa que esta distribución por edades ha sido más o menos constante en otras exposiciones presentadas en el Museo Nacional de Antropología.

En cuanto a la distribución por sexo, tuvimos una presencia mayoritaria de mujeres con 52%, superando a los hombres por cuatro puntos porcentuales. Con estos datos se confirma que el museo es un espacio con accesibilidad por género.

Sobre la ocupación de los visitantes, la mayoritaria eran estudiantes alcanzando 48% de representación, si los agrupamos con los profesionistas con 17% y con los profesores que alcanzaron 6%, tenemos un 71% ligado a la academia. Al relacionar escolaridad con ocupación, podemos decir que quienes asistieron a la exposición con un nivel educativo básico, eran estudiantes, trabajadores del hogar o por su cuenta.



Entonces podemos explicar la alta presencia, 56%, de personas que se encuentran dentro del nivel superior (licenciatura y posgrado) que son o estudiantes ó profesionistas ó profesores, incluso algunos jubilados o pensionados. Por lo que se confirma la liga entre academia y museo, así como el que quienes acuden mayoritariamente a los museos son personas con un capital cultural más alto que el de la media que, en pocos casos no contó con formación escolarizada como lo muestra la presencia, aunque mínima, pero constante en varias exposiciones temporales exhibidas en el Museo Nacional de Antropología de personas sin una formación en el sistema educativo que en esta ocasión fue de 2%.



exposición provenían del Distrito Federal con 58%, el 30% del Estado de México, por lo que casi 90% reside en la megalópolis mexicana. Se ha notado una constante presencia en distintas exposiciones mostradas en el Museo Nacional de Antropología de visitantes nacionales, de otros estados sobre todo cercanos. Esta presencia representa una oportunidad para la atracción de nuevos públicos. Hay también presencia de extranjeros, lo que se explica al saber que casi siempre van en compañía de algún nacional que los acompaña a visitar el museo.

IV. Contexto de la visita

Ahora nos acercaremos a algunos aspectos contextuales de los visitantes que sin duda influyen en la realización del tipo y ritmo de recorrido a la exposición, generando así dinámicas particulares al interior de las salas. Un primer punto que abordaremos son las motivaciones de los diversos públicos para asistir a la exhibición. Al respecto agrupamos a personas que consideramos realizaron su visita por gusto, estos representaron 75%, porcentaje que se desagrega en los siguientes: 41% acudió por tener interés en el tema, 16% por sentirse atraído por ella al visitar el museo, 12% por que realizaba un paseo y otro 6% acudió por que se la recomendaron.

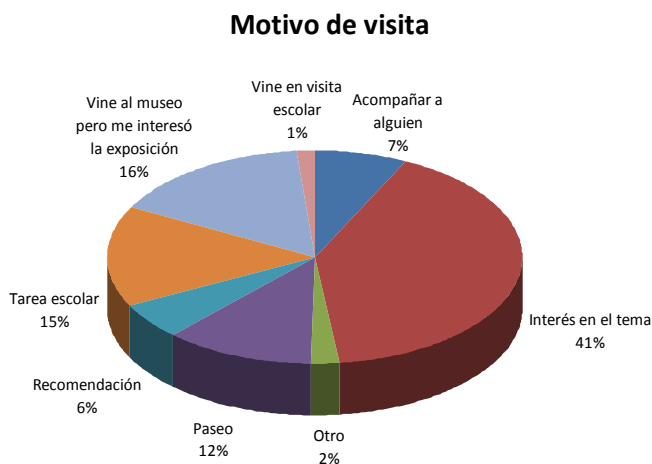


En contraparte encontramos a personas que la visitaron con un margen de obligatoriedad variable, estos fueron: 15% lo hizo por realizar una tarea escolar, seguidos por quienes acudieron por acompañar a alguien con 7%, el motivo de visita que menos representación porcentual obtuvo fue por visita escolar en grupo con 1%.

Otro de los puntos para contextualizar a los visitantes es conocer su asistencia o no a exposiciones temporales anteriormente presentadas en el Museo Nacional de Antropología como parte del ciclo *Grandes Civilizaciones*, en este sentido, las encuestas arrojaron las siguientes cifras: la exposición anterior más visitada fue: *Faraón, El Culto al Sol en el Antiguo Egipto* a la que asistieron 14% de los entrevistados, le siguen las exposiciones: *Isis y la Serpiente Emplumada*.



Egipto Faraónico/México Prehispánico; Persia. Fragmentos del Paraíso; Pompeya y una Villa Romana. Arte y Cultura en la Bahía de Nápoles, y Teotihuacan. Ciudad de los Dioses con 13% respectivamente; *Zares. Arte y Cultura del Imperio Ruso* con 10%, *España Medieval* 7% y *España. Encrucijada de Civilizaciones* con 5%. Por otra parte el 12% de los visitantes afirmó que era la primera vez que acudía a una exposición presentada en el museo.

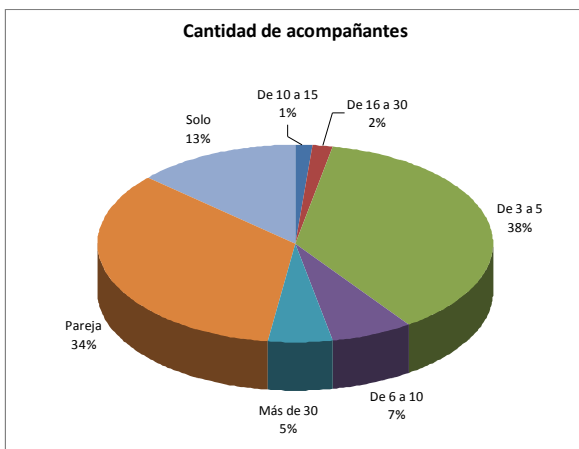
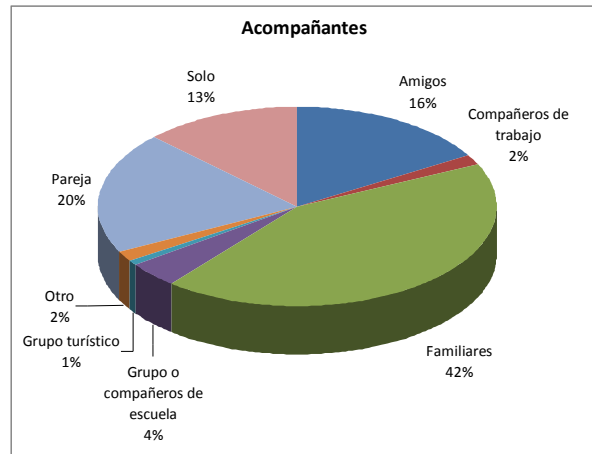


El que haya acudido una gran cantidad de personas que realizaban su visita por gusto (75%) aunado a que 88% había visitado con anterioridad por lo menos alguna de las exposiciones del ciclo *Grandes Civilizaciones*, así como por los datos del perfil, sobre todo el nivel escolar, nos hace pensar que quienes acudieron a *Moana* fueron públicos asiduos de museos e incluso podríamos decir que estamos frente a un sector importante de los públicos cautivos de este ciclo de exposiciones, que sin duda, y ahora lo podemos ver, ha contribuido a la formación de públicos de museos.

Por otra parte, en los resultados de estudios de público realizados en distintos museos del mundo ha sido una constatación observar que los espacios museales son lugares para la interacción social, en este sentido la sala de temporales del Museo Nacional de Antropología no es la excepción. Así mismo, en ella hemos notado un cambio en cuanto a la compañía y por ende en la motivación por asistir; ya que hace algunos años la mayor

parte de los grupos que acudían a las exposiciones eran los escolares, en este momento y desde hace algunas exposiciones los grupos que mayor presencia tienen son los familiares.

Para confirmar lo arriba señalado, el dato nos habla de un 87% de visitantes que fueron acompañados en su recorrido a *Moana*. De estos, el 43% lo hicieron con su familia frente al 4% relacionado con grupos escolares o enviados por los maestros, lo cual hace suponer que el tema no resultó muy atractivo para los maestros y/o escuelas, en principio por no estar incluido en el plan de estudio del sistema educativo básico, ni medio superior, sólo en el siguiente nivel y en algunas áreas de conocimiento.



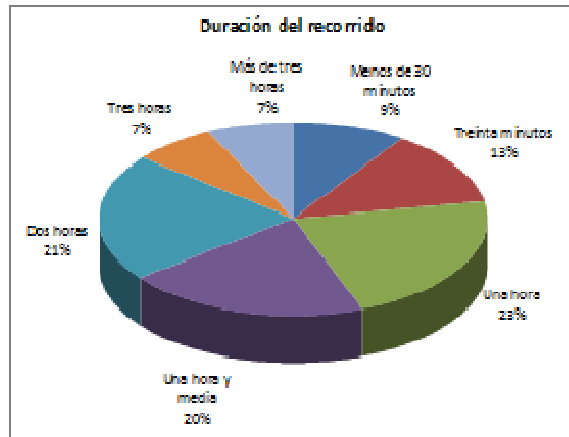
fueron los mayores de 16 individuos.

Los visitantes que acudieron con su pareja alcanzaron 19%, con amigos el 16%, quienes se fueron con compañeros de trabajo representaron un 2%, en grupo turístico 1% y con otro tipo de compañía, sin especificar, alcanzó 2%.

De las personas que visitaron la exposición en compañía, el grupo con mayor representación fueron las parejas, seguidos por los integrados por 3 a 5 personas, que en conjunto alcanzan un 66%. Los grupos con menor presencia

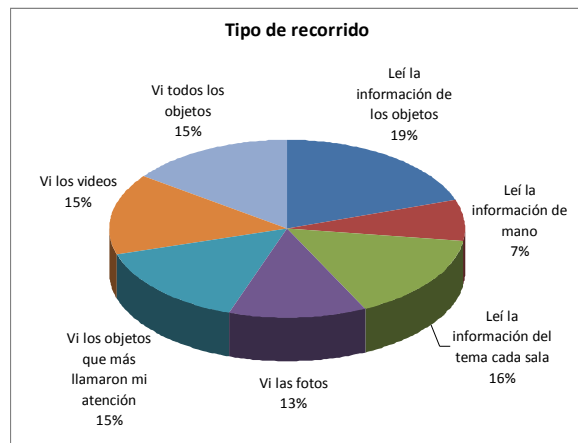
Hemos señalado que las personas que visitaron la exposición lo hicieron por estar interesados en la cultura de las islas del pacífico, a continuación veremos los tiempos y dinámica de recorrido que nos hablan de los distintos niveles de interés de los públicos.

Así, el promedio de tiempo invertido en el recorrido de la exposición fue de 1 a 2 horas con 63%, porcentaje que se divide en quienes dedicaron: 1 hora con 22%; 1 hora y media con 20% y 2 horas con 21%.



Las personas que mostraron menos interés dedicaron media hora o menos al recorrido de la exposición, estos fueron casi una cuarta parte que corresponde con el porcentaje de personas que acudieron por obligación. En contraparte encontramos a públicos muy interesados que estuvieron en la sala 3 horas o más con una representación de 14%. Estos dos grupos de visitantes, corresponden, los primeros a visitantes poco familiarizados con museos e incluso que se inician, los segundos son públicos de museos ya muy bien formados. Al interior de la sala en algunas ocasiones hay roces entre ellos sobre todo por que los menos formados en visita a museos van haciendo ruido o intentan tocar los objetos, actitudes que chocan con las de su contraparte.

La forma en que los públicos realizaron su recorrido fue muy variada y, por lo que se alcanza a ver en la gráfica sobre el tipo de recorrido, los elementos comunicativos ofrecidos sirvieron para transmitir a los diversos visitantes los contenidos de la exposición, esto lo concluimos ya que los porcentajes que reportan cada uno de los medios de comunicación al interior de salas son muy similares, únicamente la información de mano tuvo menor porcentaje, ya que sólo el 7% dijo haberlas utilizado. Lo que nos habla de la exposición como un sistema de comunicación.





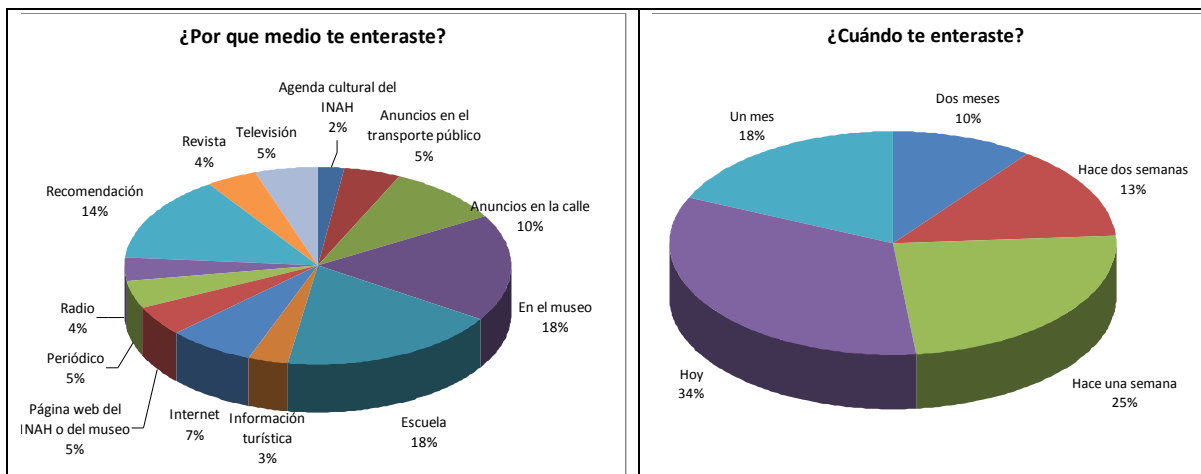
V. Difusión de la exposición

Poner en conocimiento de los públicos algún producto cultural a los distintos colectivos que conforman la sociedad es, en los tiempos actuales imprescindible para la captación de públicos potenciales y nuevos, sobre todo por que es una realidad que los museos como espacios para el aprovechamiento del tiempo libre compiten con otras ofertas sean culturales o no. Así la campaña de medios puede tratarse de distintas maneras para captar a diversos públicos por medios deferentes e incluso con mensajes intencionados para atraer a cada uno.

Para esta exposición se realizó difusión por distintos medios de comunicación como: el radio, los medios impresos, algunos anuncios en la calle y el internet. Para ello se llevaron a cabo boletines de prensa y entrevistas con el curador.

Los resultados de las encuestas nos arrojan que el 18% se enteró de la exposición por medio de la escuela o por visitar el museo (respectivamente), 14% por recomendación, 10% por los anuncios vistos en la calle y el 7% por Internet; los medios de comunicación masivos como el periódico, la radio y la televisión, solo tuvieron aproximadamente 5% cada uno, el medio por el cual se enteraron menos personas fue la agenda cultural del INAH con 2% del total.





Estas cifras hacen evidente que los medios de comunicación con más proyección y más alcance (tanto a nivel ciudad como estatal o regional) son la radio o la televisión pero en ellos no es notoria la importancia a la difusión de los museos y sus exposiciones así como actividades culturales, esto ya sea por que el costo es elevado para los presupuestos de los museos o por que la cultura no es vista como rentable económicamente en el país.

El caso particular es la agenda cultural del INAH, que ocupó el último lugar como medio por el que se enteraron, por lo que vemos a esta publicación, tan necesaria, con problemas de distribución. Así, los medios con los que cuenta el Instituto lograron captar a una cuarta parte de los asistentes por medio de la agenda, la página *web* y en el museo.

Con estos resultados podemos darnos cuenta que el público generalmente se entera de las exposiciones por 2 medios: las escuelas, ya sea por recomendación de los maestros o tarea, así como en su visita al museo.

Los tiempos con los que se enteran de la existencia de la exposición también nos hablan de la necesidad de reforzar las campañas de difusión y dirigirlas a públicos diversos así como lugares específicos, ya que el 33% se enteró de la exposición el mismo día que realizó su visita y el 22% esa misma semana, lo que concuerda con los medios anotados al final (el museo mismo y la escuela).

En este sentido hemos hecho una revisión del seguimiento de notas periodísticas elaborada por la Dirección de Medios de Comunicación del INAH. Algunos de los aspectos que rescatemos para este texto son los siguientes:

- No se realizó difusión previa para calentar el ambiente y motivar el interés en asistir.
- Fue un acierto realizar una rueda de prensa previa a la inauguración ya que gran parte de las notas reflejan el momento.

- Los datos que interesan a la prensa son los que describen la exposición como: aspectos simbólicos de la cultura y de los objetos, importancia de la colección y su número, su organización y actividades ya que muchas de las notas se insertan en espacios donde se recomiendan eventos.
- Una vez que ha pasado la inauguración se espera el dato de número de visitantes, que podría complementarse con algunos resultados de los estudios de público.
- Una vez pasado este momento no se detectaron más notas. Esto fue mucho más notorio al clausurarse, tiempo en el que no hay ninguna nota y que tradicionalmente es un período en el que se puede atraer a más públicos.

VI. Discurso y colección

Con esta exposición se buscó mostrar un tema, como se ha mencionado, desconocido o muy poco conocido para los públicos mexicanos, el curador de la muestra tuvo la intención de dar una visión de las culturas que habitan la región en la que se comprendiera su actualidad y dinamismo, a través de objetos e información en varios soportes: videos, cedulaario de mano, de objetos, temático y subtemático.

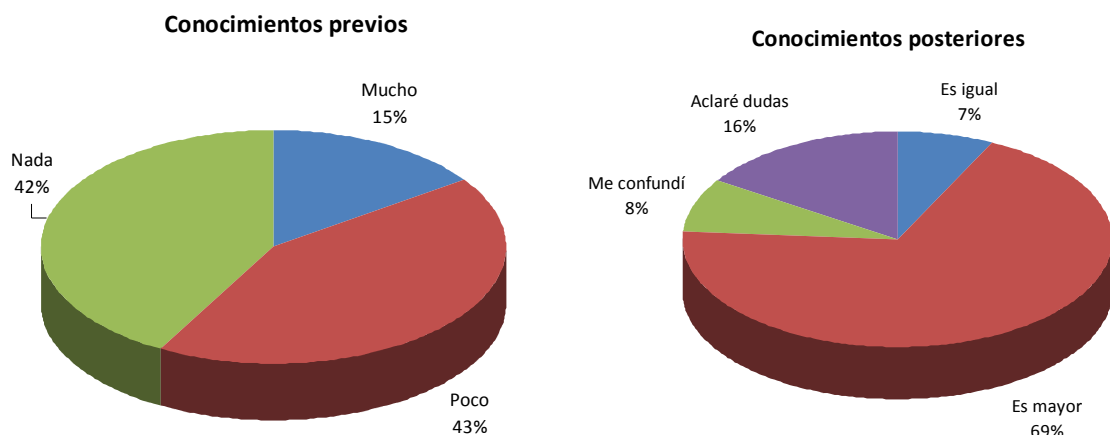
La exposición estuvo organizada a partir de cinco conceptos centrales tomados de estas culturas que nos muestra su manera de mirar el mundo, estos son: *Moana* (Mar), *Fanúa* (Tierra), *Lau* (Intercambio), *Mana* (Poder) y *Atua* (Espíritus). Cada uno de ellos correspondió a una de las salas de la exposición.

Ahora nos acercaremos al impacto real de los propósitos de la curaduría y la propuesta discursiva.

Para poder hacerlo es indispensable tener un acercamiento, aunque somero, al conocimiento que sobre el tema expuesto tenían quienes visitaron la exposición, en este sentido, ahora sabemos que antes de visitar la exposición, 42% de los públicos no tenían ningún tipo de conocimiento de las Culturas de las islas del Pacífico, el 43% sabían un poco y el 15% tenía mayores conocimientos del tema. El que 85% contara con poco o nulo conocimiento nos confirma el presupuesto de que esta región cultural es desconocida para los públicos mexicanos.

Después de recorrer la exposición, el 69% afirmó tener un mayor conocimiento del tema, un 16% aclaró dudas, el 8% se confundió y el 7% se quedó con los mismos conocimientos.





Con estas gráficas, nos podemos dar cuenta de que la exposición sí tuvo un impacto en quien acudió a ella, por una parte dado el desconocimiento, pero por otro nos parece que la exposición aportó ya que la exhibición de objetos museales es siempre detonante de cuestionamientos, algunos resueltos in situ y otros provocadores de interés.

Nos parece importante resaltar el desconocimiento que sobre el tema se tenía ya que fue un factor determinante para que la muestra sorprendiera a quienes la visitaron, esto tanto por los objetos como por la riqueza cultural de estos pueblos reflejada en la información ofrecida, así luego de visitar la exposición todos han dicho que se superaron sus expectativas.

La superación de expectativas fue producto de la comprensión y buena comunicación de elementos centrales de estos pueblos que los públicos valoraron sobre todo por su relación con la naturaleza, por lo que muchos opinaron que: *hay mucho que aprender de ellos*.

Y en este sentido va el mensaje interpretado por los públicos ya que por una parte se consideró importante el que se mostraran las culturas de esta región ya que aporta al conocimiento de otras culturas lo cual consideran un aporte, sobretodo el conocer su diversidad cultural y la zona geográfica.

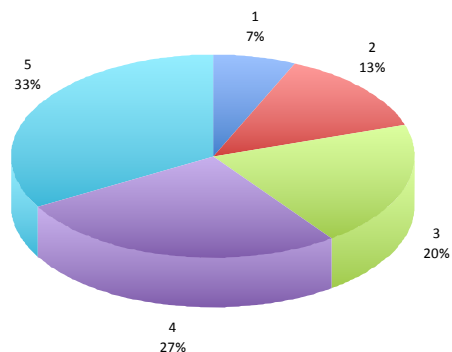


En cuanto a la visión que se construyó de los pueblos de las islas del Pacífico, podemos decir que, aproximadamente, la mitad de los visitantes vieron a estos pueblos como civilizaciones, otra cuarta parte tuvo la idea de que lo mostrado correspondía al pasado y finalmente otra cuarta parte dijo no haber notado algún mensaje. Esto pudo deberse a que únicamente en el video introductorio se aclaraba la actualidad de las culturas lo que nos habla de la necesidad de reforzar las ideas centrales a través del recorrido además de hacerlo por diversos medios de comunicación.

Nos importa resaltar que el segmento más numeroso de los públicos, los escolares, busca información complementaria a la exposición a lo cual contribuyó el que se utilizaran las estaciones lúdicas y el micro sitio creado para la exposición.

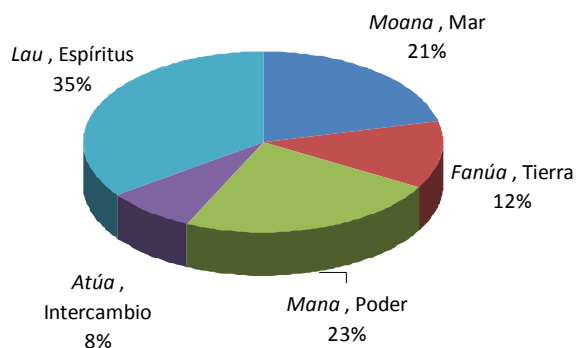
Sobre la calidad de la información ofrecida, está fue muy bien valorada, lo cual sabemos a partir de su calificación por los públicos a través de una escala del 1 al 5, siendo este último número el valor más alto. Así el 60% otorgó valores positivos, a 20% pareció regular y 20% tuvo valoraciones no tan favorables. Como se muestra en la siguiente gráfica.

Calidad de la información
(Donde 1 es el valor más bajo y 5 el más alto)



En cuanto a los temas mostrados, el que más gusto fue el de *Lau* (Espíritus) con 35% de preferencia, sigue el tema de *Mana* (Poder) con 24%, *Moana* (Mar) con 21%, *Fanúa* (Tierra) con 12% y al final *Atúa* (Intercambio) con 8%.

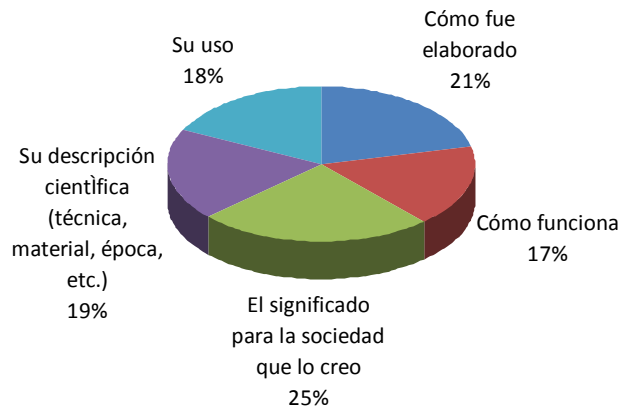
Preferencia de temas



El que haya gustado más el tema los espíritus pudo deberse a que como se verá abajo, los públicos prefieren conocer los significados de los objetos y en este espacio justamente ese era el tema y las piezas mostradas lo reafirmaban, así como la presencia de un montaje más íntimo y evocador de respeto a los ancestros, sobre todo donde se mostraban los cráneos.

Como se mencionó, lo que más le interesó al público fue conocer el significado que tenían las piezas para la sociedad que los creó con un 25% y, cómo fue elaborado que alcanzó 21%.

¿Qué información te interesa de los objetos?

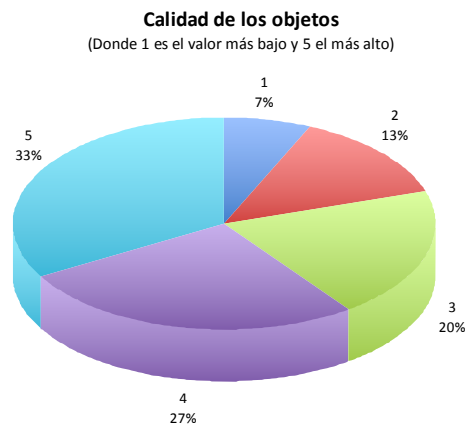


En cuanto a la colección, está fue muy bien valorada por su calidad, los públicos opinan que: *todo lo que hacen estos pueblos es muy detallado y simbólico.*

No hubo una pieza que fuera la más gustada, encontramos mención de varias, aunque por objeto no hubo una mención que fuera destacada, por temas si lo hubo, así encontramos que las piezas que integraban *Lau* y *Moana* tuvieron más menciones, seguidas por las de la sección *Mana* y *Atúa*, con menos presencia encontramos las correspondientes a *Fanua*.

Por los comentarios de los públicos vemos que más allá de la elección de un objeto u otro, los visitantes observaron a detalle las piezas y se interesaron por su información. Algunos establecieron paralelismos entre sus conocimientos y las culturas en México con lo expuesto.

Al igual que con la información ofrecida, nos interesó conocer las apreciaciones de los visitantes respecto a la calidad de los objetos, los cuales fueron muy bien valorados por el 60%.



Para finalizar este apartado, mostramos algunos comentarios de los visitantes:

- Aprendí que hombre y naturaleza pueden convivir sin destruirse.
- Estos pueblos comparten la cosmovisión del ser humano, no son sociedades antiguas sino contemporáneas y con mucho respeto a la naturaleza.
- Comparten la visión de los pueblos en América y que hay un poder, un pueblo sometido, hay un bien y un mal, hay muchos enigmas que descifrar de estas regiones.
- Pudimos conocer un poco más de algo que no es popular.
- Dar a conocer todo lo se da en las islas y no sólo son tribus sino ciudades, "civilización".
- Es increíble todo, los detalles de las piezas, hay cosas que olvidamos y nos damos cuenta que no hay limitantes para el hombre.
- Es una forma de reencontrarse con la naturaleza de la cual ya nos hemos olvidado.
- Esas personas están en contacto con el mar y están en forma constate con la naturaleza, todo lo respetan y dan mucho respeto a las cosas naturales asociándolas con deidades.
- Guardan sus costumbres, son comerciantes, muy visitados me hicieron regresar 1000 años.
- La información de las islas es muy interesante.
- La visión que se muestra de otros pueblos más civilizados.
- Me gusta mucho, es muestra de la diversidad, las diferentes formas de cultura.
- Mi visión de estos pueblos es mejor que antes por que sólo sabía de las playas pero no de su cultura.
- Nos falta por conocer muchas cosas y culturas
- Nos muestra la importancia de los detalles, lo hace todo distinto.
- Por todo lo que conlleva por que es algo nuevo para nosotros y mucho interés independiente de la clase social.
- Saber sus creencias religiosas y forma de vida. El mar en relación con la naturaleza, que para los habitantes de las islas era de suma importancia.

- Salgo más convencido de que su forma de vida es la mejor por no tener necesidad de ser propietarios, tener o ser, importa el que es mejor no el que tiene más.
- Se me hizo interesante y diferente a lo que hemos visto y estamos acostumbrados.
- Son místicos, conservan su cultura milenaria.
- Son varios pueblos y conservan ciertas prácticas religiosas, son muchas lenguas las que hablan.
- Todo lo tenían arreglado con las cosas que ya estaban en la tierra y no tenían que crear más.



VII. Museografía

Definida como la práctica del museo, el lenguaje volumétrico que da soporte a la información ofrecida y resalta los objetos museales, la museografía, puede ser una barrera o facilitar la comprensión y disfrute de la propuesta curatorial. En este sentido es que nos ha interesado conocer la opinión de sus diversos usuarios. No fue la intención abordar todas las características de este montaje tan sólo hemos indagado sobre algunas, las que ahora se muestran.

Para poder acercarnos a la opinión de los públicos en cuanto a su percepción del montaje museográfico nos basamos en ejercicios de observación realizados en sala así como por la aplicación de una encuesta.

El espacio museal construido para albergar a las culturas del Pacífico en la sala de temporales del Museo Nacional de Antropología tuvo las siguientes particularidades; al ingresar encontrábamos la sala introductoria con una vitrina central, información y otros objetos en nichos a muro, el inicio de la lectura estaba ubicado en el muro del lado izquierdo, esto fue muy bien percibido por los visitantes quienes se dirigían a estos elementos comunicativos como mapas e información para contextualizar al visitante en el abordaje de las culturas mostradas. Por otros estudios sabemos que a mayor conocimiento previo, la comprensión y el disfrute de la exposición es superior, por lo que fue pertinente ofrecer esta sala a los visitantes así como las estaciones lúdicas ubicadas en el lobby del MNA, las cuales se abordarían más adelante.

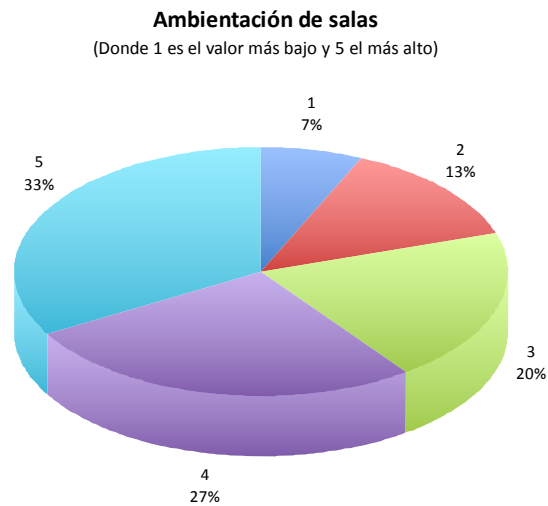
Una vez recorrida la sala introductoria, los visitantes continuaban por un pasillo en el que podían optar por ingresar a una proyección o mirar algunas fotografías y objetos, la gran mayoría veía los dos espacios, generalmente atraídos primero por el video, una vez terminado el recorrido por el pasillo, el visitante se enfrentaba a un espacio abierto en el que se podían observar tres temáticas diferentes, este espacio causaba desorientación e imponía una necesaria decisión, que en algunos casos fue tomada por la continuación del muro en el lado derecho y en otras por la atracción a algún objeto.

Además de la desorientación en el espacio que conectaba las salas, los públicos mencionaron como factores que no favorecían un buen recorrido, la baja temperatura, el tamaño y tipo de letra en el cedulario de objeto y vitrina, sobretodo mencionado por los débiles visuales, una iluminación deficiente en algunos objetos y textos, así como faltas de ortografía en los mismos.

Se valoró la posibilidad de una buena observación de los objetos y algunos montajes, de los que se resaltó el de los antepasados, espacio creado para albergar dos cráneos, este fue más íntimo, evocador de misterio y respeto. La creación de distintos espacios a nivel sensorial en los museos, es para los públicos importante ya que: genera

sorpresas a lo largo de su visita, por otra parte es por medio de las emociones que se logran adquirir conocimientos de manera significativa.

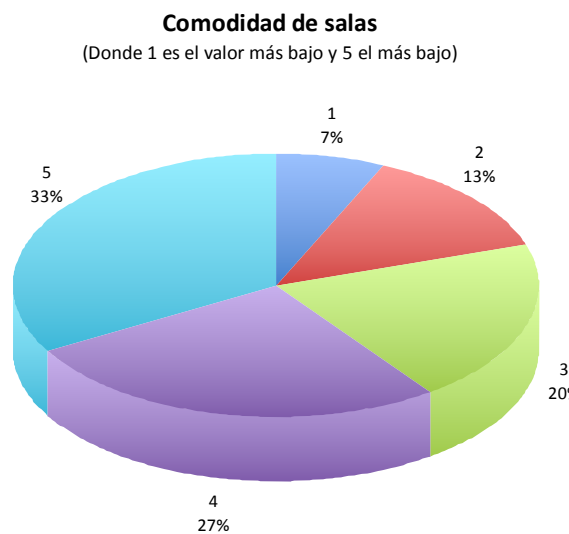
La ambientación de las salas fue muy bien valorada por los visitantes a la exposición, lo cual sabemos a través de la valoración por medio de una escala numérica ofrecida como respuestas para su calificación. A partir de ella, ahora sabemos que, para una tercera parte la ambientación fue excelente y para casi un 30% muy buena. A quienes pareció muy mala fue el 7% y mala represento 13 puntos porcentuales, con una valoración regular encontramos al 20%. Como lo podemos ver en la siguiente gráfica:



Uno de los aspectos determinantes para la realización de una buena visita que implica el disfrute estético de la colección, la asimilación del discurso y la interacción entre los diversos usuarios, es el confort. Al respecto, fueron colocadas algunas bancas a lo largo del recorrido, sobre todo en la primera mitad de la exposición y casi siempre frente a alguna cédula electrónica que mostraban algún mito de estas culturas. Para conocer la opinión de los públicos les hemos cuestionado al respecto.



A pesar de que como se mencionó, únicamente se contaba con espacios de descanso en la primera parte de la exposición, la mitad de los entrevistados valoró como excelente y muy buena la comodidad en salas. Para un 20% fue muy mala o mala y otro 20% opinó que el nivel de comodidad era regular. Al visitar las salas se pudo observar la necesidad de ofrecer estos elementos a lo largo del recorrido ya que para el final del recorrido, que es el momento en el que los visitantes aprietan el paso, se observó a algunos descansando en el piso (sobre todo jóvenes) y algunos otros que sólo buscaban la salida (adultos mayores), aunque por supuesto muchos más sí observaban los objetos hasta el final.



Para cerrar este apartado daremos lugar a algunas opiniones más mencionadas por los públicos sobre algunos aspectos que sugieren para realizar una mejor visita, estos son:

- Algunos letreros son difíciles de leer por su posición, altura, contraste de colores, tipografía e iluminación.
- Opinan que el frío en salas es molesto por lo que en el acceso se debería advertir.
- No les parece adecuado que no se pueda realizar alguna nota o boceto en el interior de la sala, aunque también están en desacuerdo con la practica escolar de copiar toda la información.
- La señalización para ubicar el acceso a la exposición y su diferenciación con el del museo no es clara, por lo que muchos tienen que preguntar varias veces para encontrarlo.

- La ubicación de la taquilla, salida y entrada a la exposición presentan problemas de operación, sobretodo los domingos cuando el número de visitantes es mucho mayor que el resto de los días.
- La falta de relación entre números para ubicar objetos anotados en el cedulario y objetos en vitrina.





VIII. Estaciones lúdicas

Para esta exposición, la subdirección de Comunicación Educativa generó el proyecto “estaciones lúdicas”, cuyo propósito fue: *brindar información previa y actividades lúdicas para diversos públicos*. A continuación mostramos algunos resultados sobre esta propuesta de comunicación educativa.

Los públicos se acercan a las estaciones en primer lugar porque se sienten atraídos por su diseño, en segundo por que siempre que van a algún espacio cultural buscan actividades complementarias y en tercero por encontrar información sobre la exposición para su mejor comprensión.

Para evaluar las estaciones hemos puesto a consideración de los públicos algunos aspectos que las conforman, estos son: comodidad, información ofrecida, atención de los monitores y actividades. De estos, se observó una menor valoración del confort, los otros aspectos han sido muy bien valorados.

Las actividades son calificadas por los visitantes como divertidas, novedosas e informativas, por lo que han gustado mucho. Hay que resaltar que, a pesar de plantearse como actividades para realizarse antes de entrar a la exposición muchos de los visitantes regresan a ellas luego de su recorrido, lo que nos habla del interés generado, la necesidad de información complementaria así como de actividades para diversos tipos de públicos.

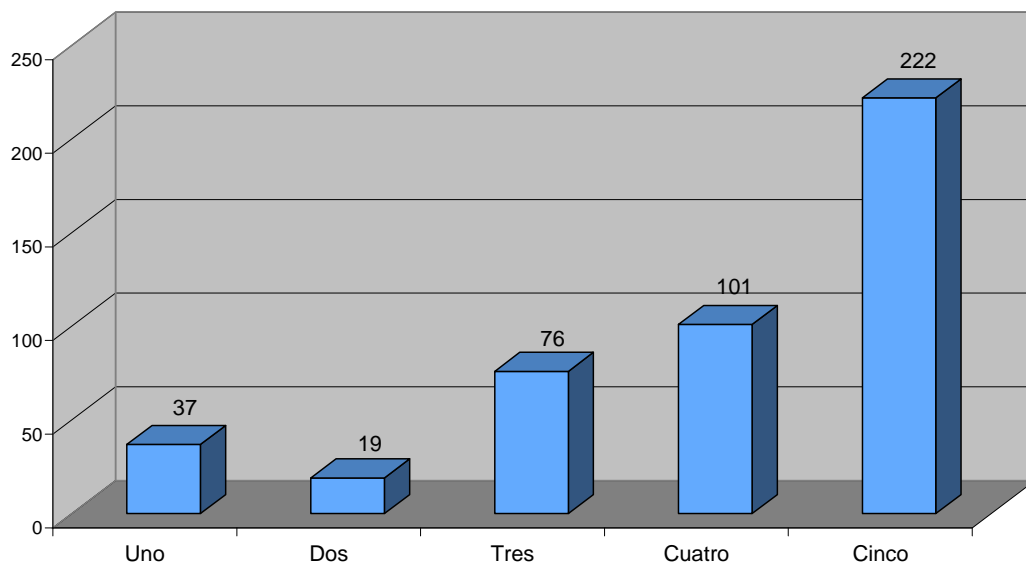
Por otra parte los visitantes al museo o a la exposición se han acercado a ellas para pedir informes, dar sus quejas, preguntar por los servicios, actividades y tienda.

Finalmente, también fueron centros de difusión ya que algunos de los que acudieron a la exposición lo hicieron por que se enteraron de ella en estas estaciones. A la par de estos resultados, la Subdirección de Comunicación Educativa de la Coordinación Nacional de Museos y Exposiciones, cuenta con una evaluación más detallada sobre las estaciones.

IX. Evaluación general

Nos hemos acercado a las percepciones de los públicos asistentes a la exposición *Moana. Culturas de las islas del Pacífico*, y lo hemos hecho buscando sus opiniones acerca de aspectos que conforman la exposición, ahora nos interesa ofrecer un panorama general sobre algunas cuestiones determinantes para su operación y valoración frente a los públicos.

Organización del acceso
(Donde 1 es el valor más bajo y 5 el más alto)



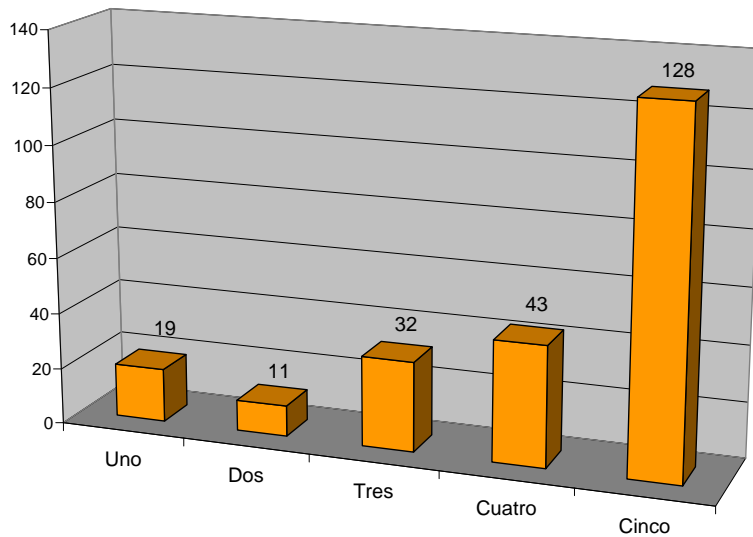
La organización para entrar a la exposición fue muy bien valorada por los visitantes, únicamente el día domingo pareció conflictivo a los visitantes, por lo que la alta valoración positiva que tuvo este aspecto, pudo deberse en mucho a la baja afluencia de visitantes de martes a sábado, aunque en este último día se notaba un incremento respecto a los días anteriores, pero no suficiente para colapsar la logística implementada.



En cuanto al servicio otorgado en la taquilla, este fue muy bien valorado, a los visitantes pareció ágil y de buena calidad tanto en el trato como en el proceso. Esta valoración nos indica que el sistema de boletaje electrónico es eficiente tanto para un conteo de visitantes real, como para otorgar un servicio de calidad.

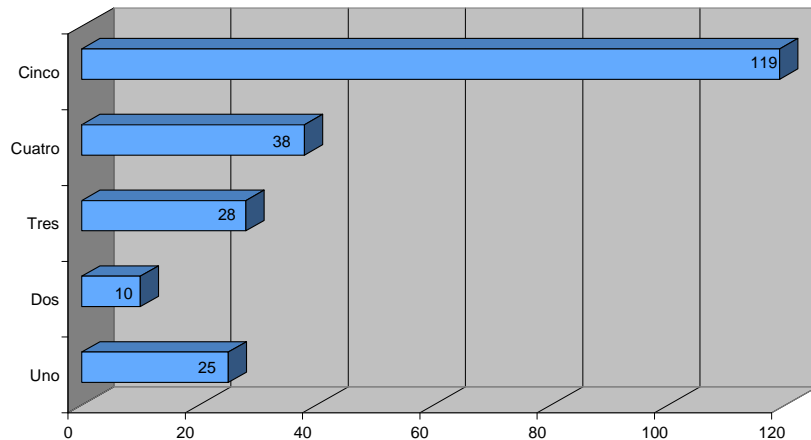
La baja afluencia de visita fue un factor determinante para la construcción de una buena percepción del servicio así como el que más del 80% de los visitantes no pagara el acceso.

Taquilla



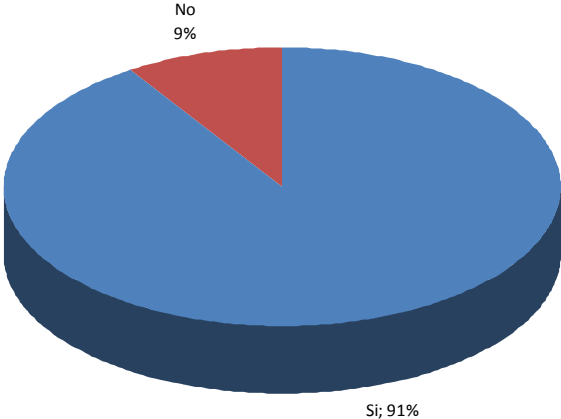
Uno de los factores mencionados por los públicos en otros estudios realizados en la sala de temporales del Museo Nacional de Antropología, es referente al trato del personal de vigilancia que se encuentra en las salas, sobre ello, las opiniones más frecuentes son respecto al maltrato y su falta de capacitación para ofrecer información sobre la exhibición en turno. En este sentido, es notorio el que para esta exposición las valoraciones hayan sido más positivas lo cual puede explicarse por la alta presencia de públicos formados. Así las opiniones negativas provienen sobretodo de los nuevos públicos, jóvenes que no siguen al pie de la letra las instrucciones para su visita, como no tocar los objetos.

Personal de vigilancia



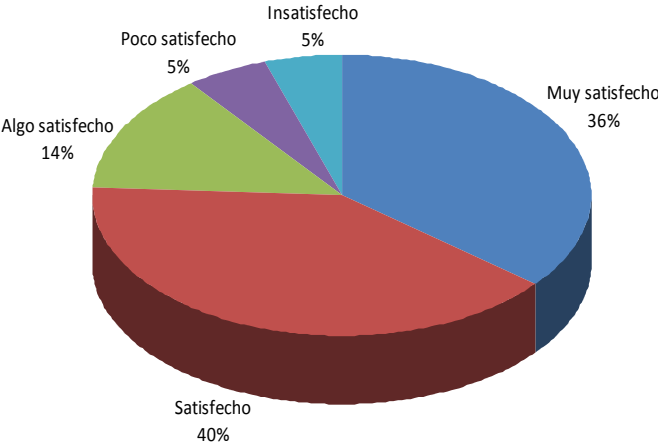
Para la evaluación de la exposición, un aspecto que nos habla de la apreciación que los públicos tienen de ella es su intención de recomendarla. Para *Moana* tuvimos un porcentaje muy alto de opiniones que dijeron sí recomendarla, únicamente el 9% tuvo una opinión negativa, por lo que se puede decir que la exposición fue muy bien valorada.

¿Recomendarías esta exposición?



Sobre el nivel de satisfacción que la exhibición produjo entre quienes le visitaron, podemos decir que para los públicos, *Moana* fue, de excelente a buena exposición ya que más de tres cuartas partes de los entrevistados estuvieron muy satisfechos o satisfechos y sólo menos de una cuarta parte salió algo satisfecho, poco satisfecho e insatisfecho.

Nivel de satisfacción



X. Principales resultados

- Quienes acudieron a *Moana. Culturas de las Islas del Pacífico* fueron principalmente los públicos cautivos del ciclo de exposiciones temporales *Grandes Civilizaciones*.
- Los momentos de mayor flujo de visitantes se registraron al inicio y mitad de la exposición.
- Casi la mitad de los visitantes fueron jóvenes de entre 15 y 30 años de edad.
- 71% de los visitantes se encuentran vinculados a la academia, sea por ser estudiantes (48%), profesores (6%) o profesionistas (17%).
- 56% de los visitantes se encuentran dentro del nivel de educación superior.
- El 90% de los públicos reside en la Ciudad de México y zona conurbada del estado de México.
- 75% visitó la exposición por gusto, 23% por obligación y 2% por otros motivos.
- 88% había visitado alguna de las exposiciones temporales presentadas como parte del ciclo *Grandes Civilizaciones*.
- 87% de los públicos acudieron en compañía, siendo los grupos más representativos los de familiares que alcanzó 43%.
- La mayor parte de los visitantes dedicaron de una a dos horas en su recorrido a la exposición (63%).
- Los elementos comunicativos ofrecidos como soporte de los contenidos tuvieron un uso similar entre 13 y 19%, únicamente las hojas de mano en sala tuvieron una menor representación con 7%.
- En cuanto a la difusión la mitad de los entrevistados se enteraron de la exposición por medios sociales como la escuela, la recomendación o en el museo mismo; y la otra mitad por los medios de comunicación.
- 42% dijo no tener ningún conocimiento sobre el tema, 43% un poco y 15% dijo tener mayores conocimientos.

- Después de recorrer la exposición, el 69% afirmó tener mayores conocimientos, un 16% aclaró dudas, 8% se confundió y 7% dijo tener los mismos conocimientos que antes de su visita.
- Sobre la visión que se construyó de los pueblos de las islas del Pacífico, podemos decir que, aproximadamente, la mitad de los visitantes vieron a estos pueblos como civilizaciones, otra cuarta parte tuvo la idea de que lo mostrado correspondía al pasado y finalmente otra cuarta parte dijo no haber notado algún mensaje.
- En cuanto a los temas mostrados, el que más gusto fue el de *Lau* (Espíritus) con 35% de preferencia, sigue el tema de *Mana* (Poder) con 24%, *Moana* (Mar) con 21%, *Fanúa* (Tierra) con 12% y al final *Atúa* (Intercambio) con 8%.
- La ambientación de las salas fue muy bien valorada, para el 33% la ambientación fue excelente y para casi un 30% muy buena. A quienes pareció muy mala fue el 7% y mala represento 13 puntos porcentuales, con una valoración regular encontramos al 20%.
- La mitad de los entrevistados valoró como excelente y muy buena la comodidad en salas, 20% fue muy mala o mala y otro 20% opinó que era regular.
- Sobre las estaciones lúdicas, sus actividades fueron calificadas como divertidas, novedosas e informativas, por lo que han gustado mucho, resaltando que, a pesar de plantearse como actividades para realizarse antes de entrar a la exposición muchos de los visitantes regresan a ellas luego de su recorrido, lo que nos habla del interés generado, la necesidad de información complementaria así como de actividades para diversos tipos de públicos. Finalmente, también fueron centros de difusión ya que algunos de los que acudieron a la exposición lo hicieron por que se enteraron de ella en estas estaciones.
- 80% de los visitantes no pagaron acceso.
- 91% dijo tener la intención de recomendar la exposición.
- 76% salió de la muestra muy satisfecho o satisfecho.

XI. Metodología

El estudio de público que se llevo a cabo para la exposición temporal *Moana, culturas de las Islas del Pacífico* fue de tipo **sumativo**, es decir que se realizó durante el tiempo que la exposición permaneció abierta a los diversos públicos por lo que fue de **corte longitudinal**.

Partimos para su realización del **respeto a las opiniones** vertidas por los públicos de aquellos aspectos sobre los que se les cuestionó.

En el estudio hemos echado mano tanto la visión **cuantitativa** como **cualitativa** de la investigación social para poder obtener información más rica y así acercarnos de mejor manera a las consecuencias que los postulados y las acciones museales produjeron en *Moana*.

Las herramientas utilizadas para la captación de la información fueron las siguientes:

- Entrevista de entrada y salida
- Observación
- Encuestas electrónicas
- Libreta de comentarios

Para este estudio, se diseñaron 3 encuestas y 1 entrevista. Las encuestas fueron: una general, donde se realizaron preguntas acerca del tiempo de recorrido, conocimientos previos y posteriores a la visita. En la encuesta de colección y discurso se preguntaron aspectos como: que tema fue el más gustado, que información fue la que más le interesó, conocimientos posteriores. Estas dos se realizaron ofreciendo opciones de respuesta. La encuesta de satisfacción incluyó cuestionamientos respecto a los servicios ofrecidos por el museo y la exposición, como: servicio de taquilla, personal de vigilancia, acceso, calidad de las piezas, comodidad al interior de las salas y nivel de satisfacción; para está se calificaron los distintos aspectos a través de una escala numérica.

La entrevista se diseñó para aplicarse a la entrada de la exposición y a la salida, la primera parte incluyó 5 preguntas abiertas y el perfil del visitante y la segunda constó de 8 preguntas abiertas.

Las fases del estudio fueron las siguientes:

- Estructuración del proyecto
- Diseño de las herramientas
- Piloteo
- Aplicación

- Captura
- Graficado
- Análisis
- Presentación de resultados

Para la conformación del concepto *los visitantes a la exposición temporal Moana, Culturas del Pacífico* se indagó acerca del perfil social, el contexto de la visita, la difusión, la valoración de la colección y el discurso, los niveles de satisfacción y una evaluación general, para a partir de estas dimensiones de análisis acercarnos al conocimiento de sus públicos.

Para cubrir la validez estadística de la muestra era necesario aplicar 384 encuestas, gracias a la utilización de los módulos con **encuestas electrónicas pudimos aplicar 789** por lo que se cubrió satisfactoriamente la meta, cifra que se compone por 556 para la encuesta general y 233 para la encuesta de satisfacción. Por otra parte, dado que se realiza una combinación entre lo cualitativo y lo cuantitativo, aplicamos **120 entrevistas** de entrada y salida además de realizar **observaciones** durante varios días.

La elección de los entrevistados se realizó por medio de una **selección aleatoria simple**, buscando que estuvieran representados los diversos públicos, elegidos por sus características observables a primera vista como: la edad, el sexo y la compañía, cubriendo además los distintos horarios y días de la semana.

