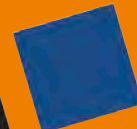


RESONANCIAS

a cien años

de la Bauhaus



MUSEO
REGIONAL
DE HISTORIA
AGUASCALIENTES



CULTURA
SECRETARÍA DE CULTURA



INAH

En el marco del 80 Aniversario del Instituto Nacional de Antropología e Historia, el Museo Regional de Historia de Aguascalientes y el Instituto Cultural de Aguascalientes, presentan la exposición temporal *Resonancias. A cien años de la Bauhaus*, compuesta fotografías, video, y textos que abordan a los artistas de la Escuela alemana Bauhaus, abierta en 1919.

En sus distintas etapas, la Bauhaus sentó los paradigmas estéticos e ideológicos para el diseño y la construcción, a partir de una tendencia racionalista y funcionalista que hasta el día de hoy resuena tanto en la arquitectura, como en las artes gráficas y decorativas. A través de cuatro núcleos temáticos, se propone dar un breve recorrido visual por la creación, influencia y desarrollo de esta corriente estética en las distintas disciplinas del arte.



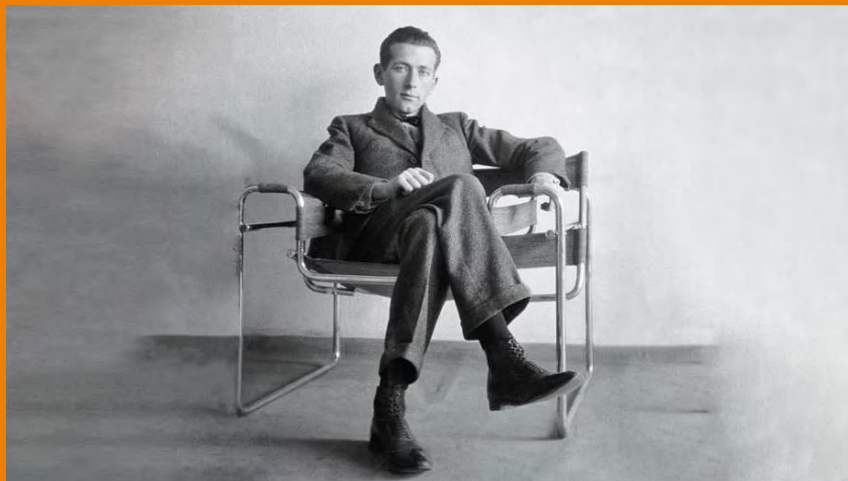
Resonancias: A cien años de la Bauhaus

Durante las primeras décadas del siglo XX surgieron vanguardias artísticas que marcaron una coyuntura en la historia del arte moderno. El término de la Primera Guerra Mundial y el inicio de la Revolución Rusa, detonaron en países como Alemania o la Unión Soviética un resurgimiento estético. En este sentido, en 1919 en Weimar, Alemania, Walter Gropius fundó la primera escuela de arquitectura y diseño del siglo XX: la Escuela Bauhaus.

La posguerra produjo una revolución en los gustos y el surgimiento de una nueva generación de arquitectos, diseñadores y artistas sintéticos, regidos por una ideología. La escuela tuvo tres periodos: de 1919 a 1923; de 1923 a 1928; y la tercera de 1928 a 1933.

Silla Wassily o Modelo B3 (facsímil) Autor. Marcel Breuer 1926

Cuando el arquitecto y diseñador industrial húngaro Marcel Breuer era director del taller de ebanistería en la Bauhaus en Dessau, Alemania, diseñó para el pintor Wassily Kandinsky esta silla. Ambos, al mismo tiempo fungían como docentes en la Bauhaus y Breuer sentía una profunda admiración por el trabajo del pintor ruso.



Wassily Kandinsky sentado en el Modelo B3 en su estudio



Marcel Breuer posando con su diseño

Las vanguardias a inicios del siglo XX

Las vanguardias a inicios del siglo XX

Inicios del siglo XX

Las vanguardias intelectuales y artísticas de inicios del siglo XX estructuraron su discurso sobre la nueva realidad social, a partir de un pensamiento nuevo para definir al Hombre Moderno.



Arts and Crafts

Finales del siglo XIX

Inició como reacción a la creciente industrialización y menosprecio del trabajo artesanal, por lo que se revalorizó elevándose a maestría artesanal que trascendió a la nueva alineación industrial del trabajo de diseño y manufactura.



Futurismo italiano

(1906-1916)

La fascinación por el poder, la precisión de la máquina y de los avances tecnológicos, fueron componentes de la manifestación futurista, ávida de revolución y ruptura. Algunos de sus exponentes fueron: Boccioni, Marinetti, Sant'Eliá y Balla.



Constructivismo ruso

(1917)

Los constructivistas dieron una primera forma al ideal marxista de la revolución social, con formas agresivas, colores estridentes y la inclusión de proclamas escritas.



Las vanguardias a inicios del siglo XX

Expresionismo alemán

(Aproximadamente 1890-inicios s. XX.)

Es un arte que deliberadamente altera las apariencias de las cosas, no para expresar un sentido de superioridad, sino de amor, admiración o temor. En arquitectura el estilo se materializó en los edificios de Mendelsohn, Poelzig o Scharoun; y en el cine, en obras como "El gabinete del doctor Caligari".

Ernst Ludwig Kirchner.
Calle de Dresde, 1908



Cubismo

(1907-1916)

Los cubistas, en vez de mostrar paisajes, objetos o personas desde un único punto de vista, fusionaban varias características del sujeto de su obra en la misma composición para que todas pudieran apreciarse simultáneamente. Los objetos sólidos se fragmentaban y se redistribuían hasta llegar a ser irreconocibles.

Pablo Picasso-Violín y uvas.



Inicios de la abstracción.

1910

Para los artistas abstractos, los colores y las formas poseían cualidades con existencia propia, independientemente del sujeto. Se compone de figuras, formas y colores. Encuentra su inspiración en elementos del mundo exterior y en formas puras.

Wassily Kandinsky.
Composición VIII- 1923.



El método educativo de la Bauhaus

La palabra Bauhaus encuentra su origen en los *bauhütten*, los gremios alemanes de los maestros constructores; por lo que la Escuela Bauhaus trató de reunir toda la actividad artística creadora en una sola unidad, reunificando las disciplinas artesanales como la escultura, la pintura y las artes aplicadas y manuales. Incluso, dentro de los principios de la escuela estaba el establecer que no había profesores y alumnos; sino maestros, oficiales y aprendices, recuperando la organización gremial que surgió desde el Medioevo.

El principio de libertad creativa permeó como bandera de la escuela. La formación se dividía en tres cursos, uno por año: para aprendices, oficiales y maestros. Los alumnos decidían especializarse en los siguientes talleres dispuestos en: escultores, canteros, estucadores, tallistas, ceramistas y yeseros; hereros, cerrajeros y fundidores; ebanistas; pintores decoradores, pintores de vidrio, esmaltadores; aguafuertistas, xilografistas, litógrafos; y tejedores. Así también los estudiantes, dentro de una pedagogía integral, tenían una formación científico teórica.

Manifiesto Bauhaus

¡El último fin de toda actividad plástica es la construcción!

Decorar los edificios fue antaño la más noble tarea de las artes plásticas. Actualmente presentan un aislamiento autosuficiente de la que solo podrán liberarse de nuevo a través de una colaboración consciente de todos los profesionales. Arquitectos, pintores y escultores deben volver a conocer y concebir la naturaleza compuesta de la edificación en su totalidad y en sus partes.

[...] ¡Arquitectos, escultores, pintores, todos debemos volver a la artesanía! Pues no existe un “arte como profesión”. No existe ninguna diferencia esencial entre el artista y el artesano. [...] ¡Formemos pues un nuevo gremio de artesanos sin las pretensiones clasistas que querían erigir una arrogante barrera entre artesanos y artistas!.

Walter Gropius
1919

Manifiesto Bauhaus Completo

¡El último fin de toda actividad plástica es la construcción! Decorar los edificios fue antaño la más noble tarea de las artes plásticas, que constituían elementos inseparables de la gran arquitectura. Actualmente presentan un aislamiento autosuficiente de la que solo podrán liberarse de nuevo a través de una colaboración consciente de todos los profesionales. Arquitectos, pintores y escultores deben volver a conocer y concebir la naturaleza compuesta de la edificación en su totalidad y en sus partes. Solo entonces su obra quedara de nuevo impregnada de ese espíritu arquitectónico que se ha perdido en el arte de salón.

Las viejas escuelas de Bellas Artes no pueden despertar esa unidad, cómo podrían hacerlo si el arte no puede enseñarse. Deben volver a convertirse en talleres. Este mundo de diseñadores y decoradores que solo dibujan y pintan debe convertirse de nuevo en un mundo de gente que construye. Cuando el joven que siente amor por la actividad artística vuelva a comenzar como antaño su carrera aprendiendo un oficio, el “artista” improductivo no estará condenado a un ejercicio incompleto del arte, pues su pleno desarrollo

corresponderá al oficio, en el cual puede sobresalir.

¡Arquitectos, escultores, pintores, todos debemos volver a la artesanía! Pues no existe un “arte como profesión”. No existe ninguna diferencia esencial entre el artista y el artesano. El artista es un perfeccionamiento del artesano. La gracia del cielo hace que, en raros momentos de inspiración, ajenos a su voluntad, el arte nazca inconscientemente de la obra de su mano, pero la base de un buen trabajo de artesano es indispensable para todo artista. Allí se encuentra la fuente primera de la imaginación creadora.

¡Formemos pues un nuevo gremio de artesanos sin las pretensiones clasistas que querían erigir una arrogante barrera entre artesanos y artistas! Deseemos, proyectemos, creemos todos juntos la nueva estructura del futuro, en que todo constituirá un solo conjunto, arquitectura, plástica, pintura y que un día se elevara hacia el cielo de las manos de millones de artífices como símbolo cristalino de una nueva fe.

Walter Gropius
1919



Si deseas conocer más...



Manifesto



Playlist

Contribuciones a la teoría de formas visuales

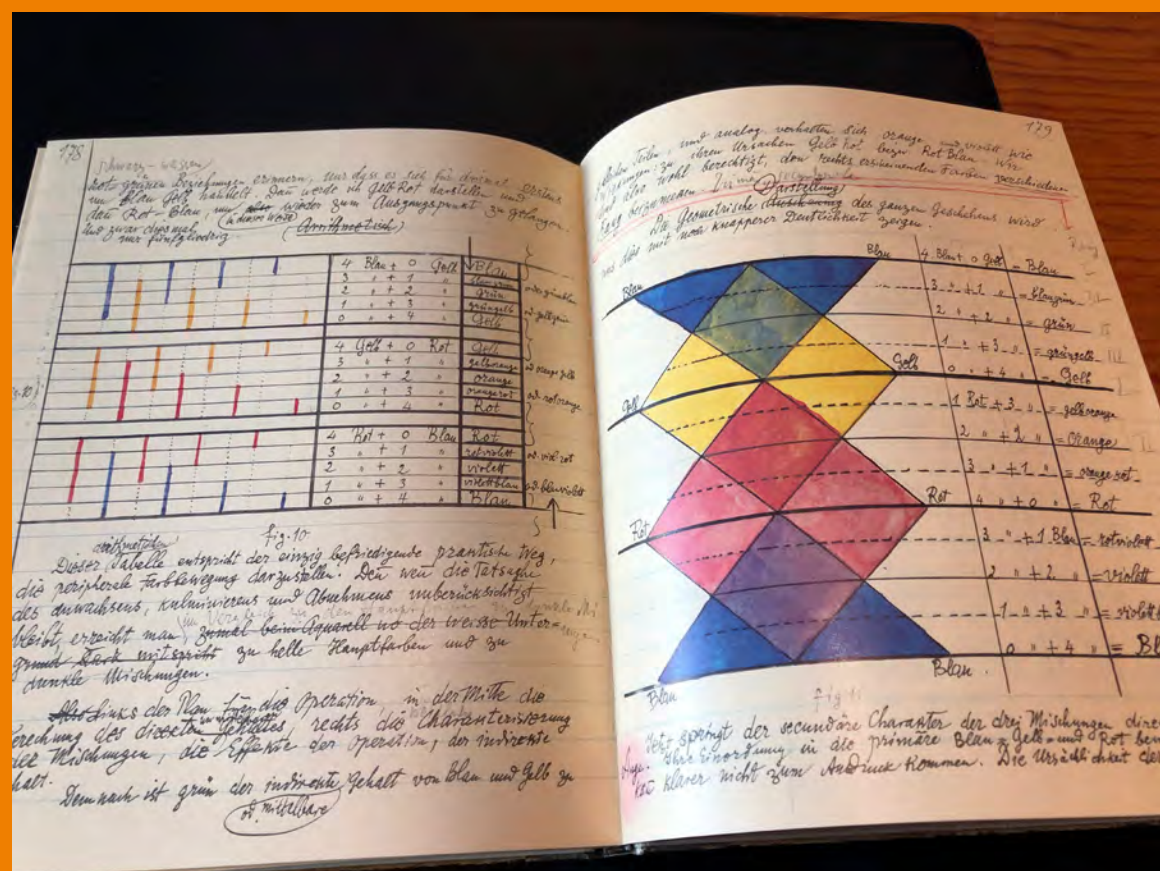
Paul Klee

1921-1922

Facsímil publicado en 1999

Impreso en Suiza

Paul Klee fue un artista muy prolífico y dejó varios cuadernos que recogen ensayos sobre el arte moderno. Cada una de sus hojas, constituye principios estéticos sobre la forma, la abstracción y el color, que sentaron un precedente en la Historia del Arte. Aquí se exhibe una selecta pieza de un Facsímil distribuido y publicado por la Escuela Bauhaus en Dessau. Actualmente, el Centro Paul Klee ha subido a su plataforma los cuadernos del pintor para poder ser consultados digitalmente. En particular, el libro Contribuciones a la teoría de formas visuales fue escrito entre 1921 y 1922 para los alumnos de la Escuela Bauhaus en Weimar.



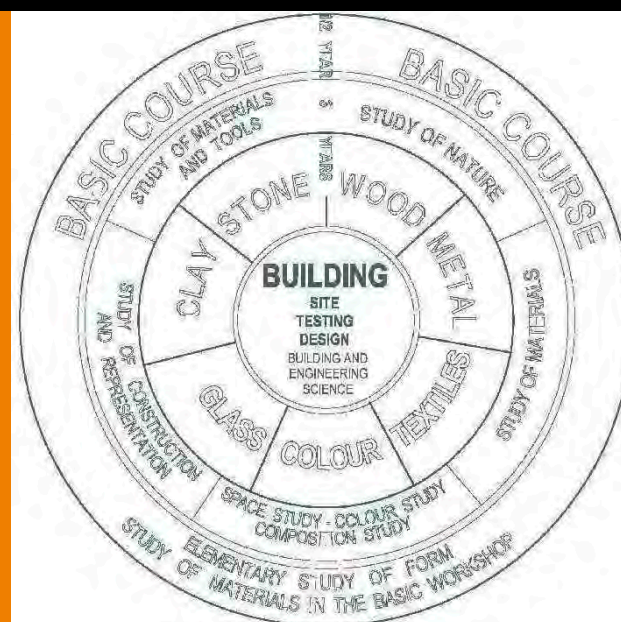
Los talleres de la Bauhaus

La Bauhaus se organizó en forma de talleres, que fueron variando de acuerdo a las etapas en las que estuvo activa la escuela. La formación manual-artesanal constituyó la enseñanza fundamental de la Bauhaus. Algunos de los talleres que tomaron los alumnos fueron: carpintería, cerámica, metal, tejidos, pintura mural, vidrio o arquitectura; así también para cada uno de los talleres, había dos maestros a cargo, que se dividían en el encargado de impartir las lecciones prácticas (el maestro de taller) y el que daba las sesiones teóricas (el maestro de forma).



Taller: Vorkurs

Curso preparatorio de seis meses, que servía de introducción a todas las enseñanzas y que era la base de la educación como parte del programa de estudios. Esta asignatura se dio durante la primera etapa de la Escuela. El Vorkurs fomentaba la creatividad de los alumnos.



Taller de Cerámica

Las primeras piezas de alfarería diseñadas por los alumnos tuvieron un equilibrio entre lo artístico y lo artesanal; conforme avanzó la escuela y se construyó la identidad y misión de ésta, los diseños de las piezas fueron más sencillos y funcionales.



Taller de alfarería de la Bauhaus en el Castillo Dornburger. 1923.

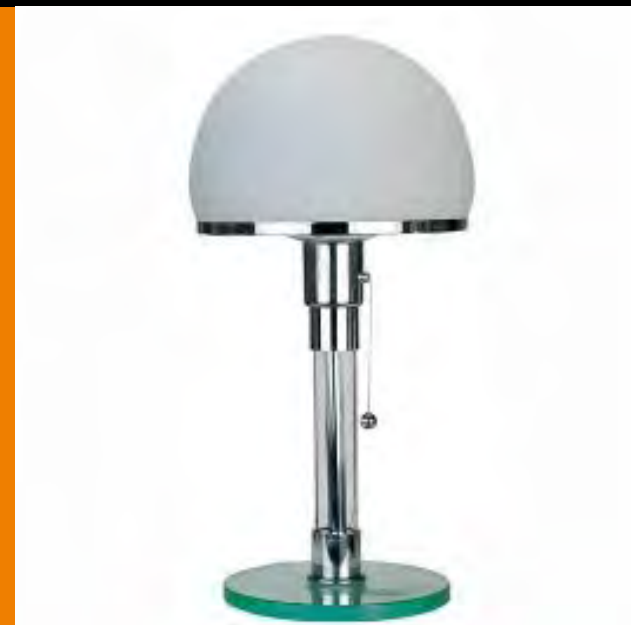
Taller textil

En este taller se les enseñaba las formas geométricas básicas, así como la mezcla de los colores primarios para dar contraste a través de diferentes combinaciones y materiales.



Taller de metal

En este taller se crearon diseños funcionales a partir de formas geométricas como el círculo, triángulo y cuadrado. Innovaron recipientes útiles como jarras, candelabros y teteras.



Karl J. Jucker y Wilhelm Wagenfeld. Lampara. 1923-1924.

Taller de carpintería

Este taller basó sus diseños en la simplicidad, la comodidad y la funcionalidad. El trabajo en ebanística fue una de las técnicas principales.



Marcel Breuer. Slatted Chair. 1922

Taller de pintura en vidrio y pintura mural

En 1924 el taller de pintura de vidrio se convirtió en parte del taller de pintura mural. En esta disciplina, los alumnos también estudiaban la pintura para decoración, mosaico y esmalte.



Taller de pintura mural de la Bauhaus. 1926

Taller de escultura y talla

Como responsable de los talleres se encontraba Josef Hartwig y como maestro de forma estuvo Schlemmer.



Josef Hartwig. Tablero de ajedrez. 1924.

Taller de impresión, publicidad y fotografía

Este innovador taller mostraba a los alumnos, las técnicas de impresión calcográfica y xilográfica. Además desarrollaron la “tipografía y figuración publicitaria”.



Joost Schmidt, La Bauhaus en Weimar, 1923.

Las tres etapas de la Bauhaus.

Durante los años que estuvo en activo la Escuela Bauhaus, los historiadores del arte han distinguido tres etapas, en este caso, se exponen estas fases de la escuela, de acuerdo a sus directores:

Etapa 1

1919 a 1923 en la ciudad de Weimar, Alemania donde Walter Gropius, el primer director de la escuela, sostuvo que la meta final de toda actividad artística era la construcción; la escuela tenía por misión dotar a los artistas de técnica en base a los talleres gremiales tradicionales.

Etapa 2

1923 a 1928, la escuela continuaba bajo la dirección de Gropius y tras varios conflictos políticos y represión, se trasladó a la ciudad de Dessau (1927-1932). El arte y el diseño tenían que cubrir las necesidades de las masas, abarcando desde el diseño y elaboración de un simple utensilio de cocina, hasta una casa completa. Así también nuevos talleres iniciaron, como el de tipografía. Durante esta fase, la Bauhaus cambió de director y Gropius dejó su puesto al arquitecto suizo Hannes Meyer.

Etapa 3

1928 a 1933, en la cual se acrecentaron las tensiones entre los docentes y la hostilidad del ambiente político. Para Meyer, construir y crear eran una misma cosa y constituían un acontecimiento social; el creador debía de satisfacer al pueblo. Las ideas políticas de Meyer comenzaron a generar conflictos hasta que fue destituido del cargo en 1930. La escuela se trasladó a Berlín y fue dirigida por el arquitecto alemán Mies van der Rohe. El nuevo régimen nazi vio en la escuela, un peligro por sus planteamientos y profesores, por lo que tras la presión política, la escuela se disolvió el 20 de julio de 1933.

Las tres etapas de la Bauhaus.

Etapa 1



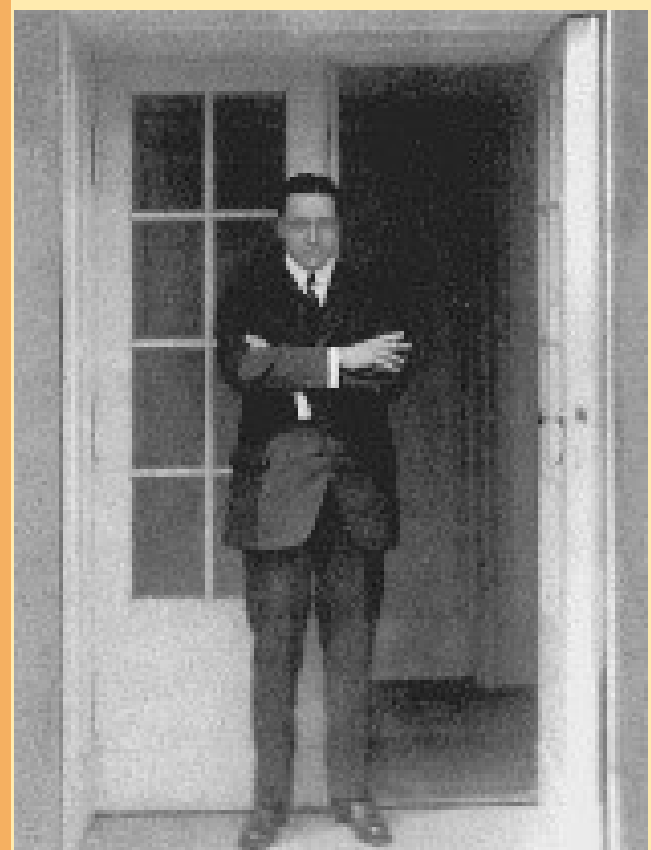
Walter Gropius

Etapa 2



Hannes Meyer

Etapa 3



Ludwig Mies van der Rohe



Escuela Bauhaus en Weimar



Escuela Bauhaus en Dessau



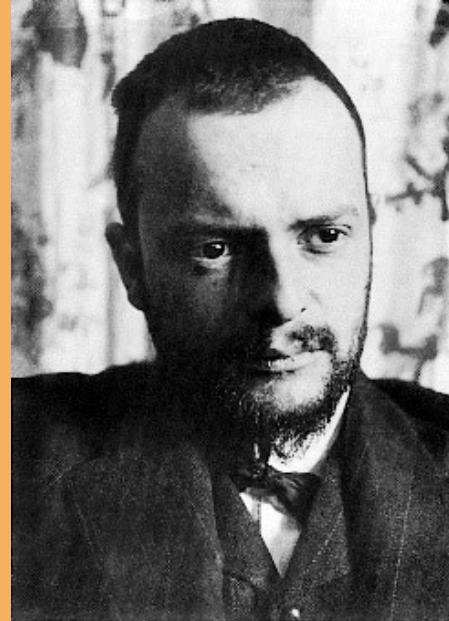
Escuela Bauhaus en Berlín

Los artistas de la Bauhaus

Durante los catorce años que estuvo activa la escuela alemana Bauhaus, muchos maestros formaron parte de cada una de sus tres etapas; así también varios alumnos, posteriormente se convirtieron en docentes. La escuela era vanguardista no sólo por sus estrategias pedagógicas, por su especialidad en el arte, la arquitectura y el diseño, o por su diversidad en cuanto al aprendizaje; también sentó un precedente al ser de las primeras escuelas que por igual enseñó a hombres y a mujeres, sin importar su religión, nacionalidad o posición social. Era como Weimar la había pensado, una escuela democrática. Aquí encontrarás sólo ocho ejemplos, de las decenas de alumnos y maestros, que formaron parte de la Bauhaus.

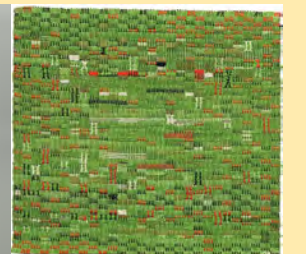
Paul Klee

Fue maestro de la Bauhaus de 1920 a 1931, haciéndose cargo de la clase de teoría del diseño elemental, así como también fue director de los talleres de escultura y diseño artístico. Por el vanguardismo de sus formas, Klee fue de los artistas que durante el régimen nazi fue denominado como “degenerado”. En 1925 escribió un libro de apuntes para enseñar en la Bauhaus.



Textil – Anni Albers

Artista textil alemana que durante su estancia en la Bauhaus, de 1922 a 1928, dominó rápidamente los telares dobles y el Jacquard en el taller de textil, realizando diversos murales y tapices a gran escala con diseños abstractos. Para ella, el arte tenía que ser algo útil. Realizó catorce viajes a México pues le apasionaron las formas y colores de los textiles mexicanos. Entre sus trabajos también se encuentran estampados y joyas.



Los artistas de la Bauhaus

Diseño industrial – Marianne Brandt

Estudió en la Bauhaus en Weimar a partir de 1923 y trabajó, primero como estudiante y después como directora, en el taller de metal. Además de dedicarse al diseño industrial y a convertir el arte en algo utilitario, también destacó como fotógrafa.



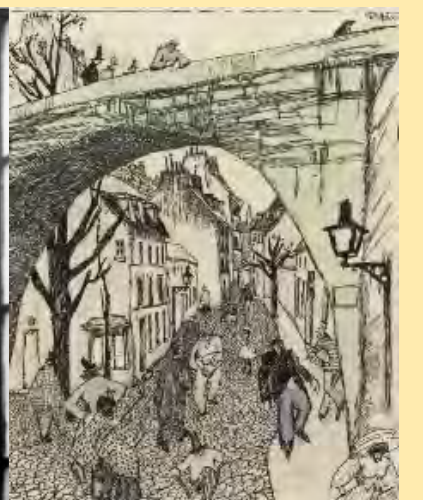
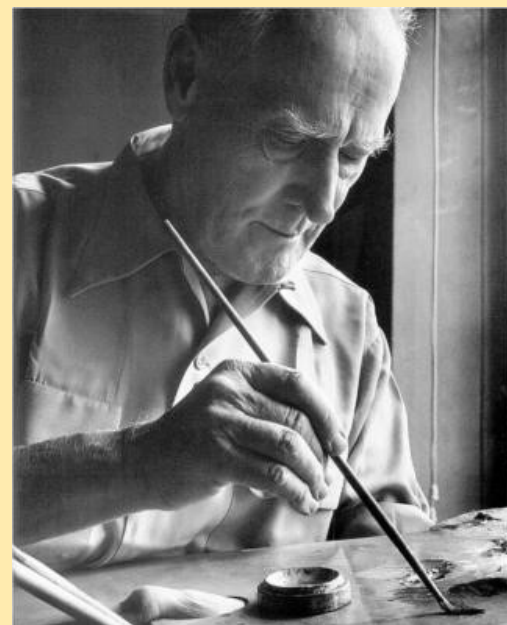
Diseñador de mobiliario – Marcel Breuer

Estudió en la escuela Bauhaus de 1920 a 1924 y después se convirtió en uno de los maestros más jóvenes. Estudió en el taller de carpintería, donde su maestro fue Walter Gropius. Desde 1925 se encargó del taller de mobiliario, donde creó varios diseños que hasta el día de hoy continúan en boga. Posteriormente en Berlín se estableció como arquitecto.



Lyonel Feininger

Trabajó como profesor encargado del taller de impresión de 1919 a 1932 y fue quien ilustró la portada de “La Catedral” para el Manifiesto de la Bauhaus, redactado por Gropius. Después de su larga estancia en la Bauhaus, Feininger se mudó a los Estados Unidos donde continuó trabajando.



Los artistas de la Bauhaus

Gertrud Grunow

Música alemana que fungió como maestra en la Bauhaus de 1919 a 1923 y tuvo a cargo el curso de teoría de la armonía. Grunow escribió durante su estancia en la escuela, la Teoría de la Armonización.



Vasili Kandinsky

Pintor ruso que trabajó como docente de la Bauhaus de 1922 a 1933. Entre sus clases figuran: elementos de formas abstractas y dibujo analítico. En 1927 se convirtió en director del taller de pintura y de pintura libre. Después del cierre de la escuela en Berlín, se mudó a Francia en donde murió en 1944. Kandinsky y Klee, dejaron una profunda huella en las generaciones de alumnos que aprendieron de ellos la pintura abstracta.



Otto Lindig

Ingresó a la Bauhaus como estudiante en 1919, finalizando sus estudios en 1924; posteriormente estuvo dos años más como maestro, haciéndose cargo del taller de cerámica. Fue uno de los artistas que por sus diseños, más influenciaron a los alumnos de dicho taller. Después de su paso por la Bauhaus, continuó formando a varias generaciones, en el arte de la cerámica en Alemania y Hamburgo.



Gunther Gerzso

En nicho donde va la obra de Gerzso, frase en corte vinil:
“Una línea es un punto que se pone a caminar”.
Paul Klee



Litografía
1988
Colección particular

Una escuela en medio de dos Guerras Mundiales.

De 1914 a 1918, las mujeres y hombres europeos vivieron la Primer Guerra Mundial y Alemania fue uno de los países implicados. El 11 de noviembre de 1918 el Kaiser Guillermo II abdicó y se formó un nuevo gobierno socialdemócrata. Un año después, en 1919 en Weimar, se estableció la primera escuela de diseño y arquitectura del siglo XX, la Bauhaus.

Este recinto que cambió tres veces de sede a consecuencia de la ideología que abanderaba y de los sucesos políticos en Alemania, estuvo catorce años activa. Durante el periodo en el que Hannes Meyer fue director de la escuela, el arquitecto fue tildado de tener ideas comunistas y los objetivos de la escuela se politizaron aún más. Acusado de ser un agitador comunista, Meyer abandonó la dirección en 1930.

Ludwing Mies, el último director de la Bauhaus, pidió al alumnado y maestros que las tendencias políticas se dejaran de lado, para sumarse en favor de consolidar a la escuela como una de las más importantes en el ámbito del diseño y la arquitectura. A pesar de todas las acciones emprendidas por el director Mies para conservar la escuela, ésta no contaba más con subsidios gubernamentales. Los aires de una nueva guerra ya inundaban el ambiente en Alemania, mientras la Bauhaus cerraba definitivamente y algunos de sus alumnos eran encarcelados.

Mathias Goeritz

Serigrafía



Sin título
Firmada
92 x 71 cm

Un director de la Bauhaus en México

Mientras que Alemania era dominada por el partido Nazi y la Escuela Bauhaus cerraba definitivamente sus puertas; en México, en 1934, Lázaro Cárdenas llegaba a la presidencia. Su política exterior abrió las puertas a numerosos refugiados políticos que arribaron a nuestro país durante su periodo de mandato, entre 1934 y 1940.

Hannes Meyer que había sido destituido de la dirección de la escuela Bauhaus, se fue a Moscú para dar clases de urbanismo, en donde fundó la Brigada Bauhaus Roja, integrada por ex maestros y alumnos con convicciones sociales y políticas de izquierda.

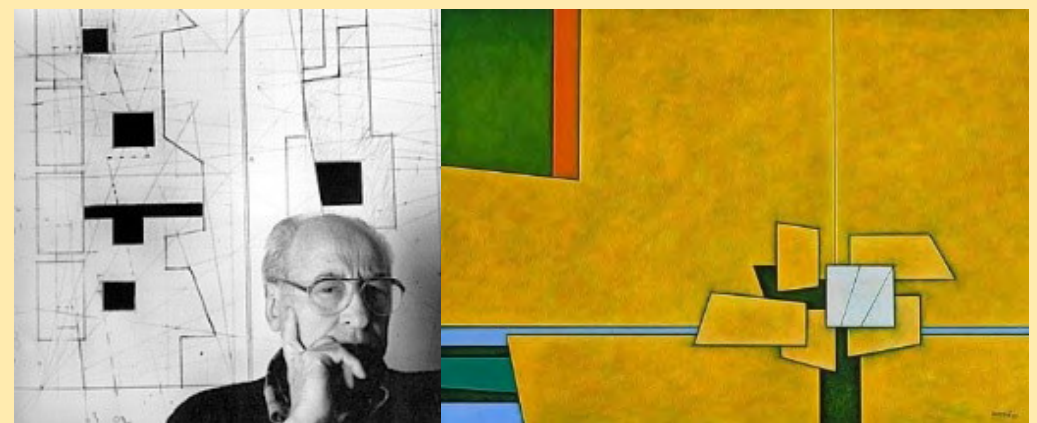
Después de una breve estancia en Suiza, llegó a México en 1936. Entre sus proyectos destacan la creación de diseños de unidades habitacionales, la dirección del primer programa de planificación urbana del Instituto Politécnico Nacional o la dirección del Taller de Gráfica Popular. Así también, diseñó el Conjunto Habitacional de Lomas de Becerra, en el que la disposición de los edificios giraba en torno a un área de encuentro comunitario; a pesar de que el proyecto no se materializó, el despacho del arquitecto Mario Pani se inspiró en él para construir la Unidad Habitacional de Santa Fe. Meyer regresó a Suiza en 1949 y murió en 1954.

Resonancias de la Bauhaus en México

Entre las décadas de 1930 a 1960, en México se vivieron las resonancias de la Bauhaus, por arquitectos y artistas que estuvieron cercanos de manera directa o indirecta a la corriente estética que estableció esta escuela. La política exterior, el acercamiento de México con Estados Unidos y la estabilización de su economía, dieron pauta para que las universidades, los grupos de artistas y las distintas disciplinas, acogieran las influencias de la Bauhaus.

Gunther Gerszo

Nació en México en 1915 y fue hijo de dos inmigrantes, su padre húngaro y su madre alemana. Afectados por la Revolución Mexicana, la familia viajó a Europa. En Suiza, vivió en casa de su tío quien era historiador y comerciante de arte. Ahí conoció al pintor Paul Klee. Aunque en ese momento era muy joven, con el paso del tiempo Gerszo se fue introduciendo más a la producción artística de Klee, encontrando una inspiración en su obra.



Michael Van Beuren

Nació en Nueva York en 1911 y llegó a México en 1937, donde diseñó diversas construcciones para hoteles en Acapulco. Junto al diseñador alemán egresado de la Bauhaus, Klaus Grabe, ambos crearon la empresa Grabe & Van Beuren. Posteriormente Van Beuren fundó su propia marca en un edificio de la Zona Rosa en la Ciudad de México. En la década de 1950, su empresa producía de manera industrial diversos objetos de decoración.



Juan O'Gorman

Nació en la Ciudad de México en 1905 y se convirtió en uno de los exponentes del funcionalismo mexicano. Entre sus trabajos, destacan las tres casas: Museo Casa Estudio Diego Rivera y Frida Kahlo y Casa O'Gorman, construidas entre 1929 y 1932. Sus construcciones se consideran funcionalistas, ya que siguen los patrones de diseño dictados por la Bauhaus. En sus proyectos, O'Gorman eliminó todo elemento arquitectónico que no tuviera una función estrictamente práctica y simplificó las estructuras.



Mathias Goeritz

Mathias Goeritz nació en Alemania en 1915, y estudió en la Escuela de Artes y Oficios en Berlín. Durante su juventud se dedicó, además del estudio del arte y la filosofía, a viajar por Europa y África del Norte. Se instaló en España donde fundó la Escuela de Altamira y fue invitado en 1949 a Guadalajara para impartir una cátedra en la Escuela de Arquitectura. Luis Barragán lo invitó a desarrollar el proyecto de las torres que serían un hito en la entrada de Ciudad Satélite, uno de los complejos urbanísticos más importantes del siglo XX. Se desarrolló en la pintura, en escultura y en la arquitectura.



Fotomural



Torre 2 de Humanidades de la UNAM y Jardín de Las Islas

Marzo de 1955
Acervo. Colección
Bonifacio MAraveles
Fototeca Nacional del
INAH

Mario Pani, un exponente de la Bauhaus en México y su vínculo con Aguascalientes

Este afamado arquitecto mexicano, reconocido a nivel mundial por sus diseños de edificios emblemáticos como el edificio de Rectoría de la Universidad Autónoma de México, durante su formación en Europa encontró en el estilo fundado por la Escuela Bauhaus, una fuente de inspiración. Formó parte de una dinastía de personajes ilustres de Aguascalientes.

Jesús Terán Peredo (1821 - 1866)

Tío bisabuelo de Mario Pani

José de Jesús Rafael Terán Peredo, nació y murió en la ciudad de Aguascalientes. Realizó estudios en el Seminario Conciliar de Zacatecas, donde obtuvo el título de abogado. Años más tarde, en 1849 fue jefe político del Partido de Aguascalientes. Creó el Instituto Científico y Literario de Aguascalientes (antecedente de la Universidad Autónoma de Aguascalientes) y la Escuela de Artes y Oficios. Fue Gobernador sustituto a la muerte de Felipe Cosío y el 14 de julio de 1857 fue electo Gobernador Constitucional. Posteriormente, fue llamado por el Presidente Ignacio Comonfort para hacerse cargo de la Secretaría de Gobernación hasta 1862. Durante el gobierno de Juárez ocupó la cartera de la Secretaría de Justicia y Fomento, en el que también fue nombrado Embajador Plenipotenciario.

Alberto J. Pani.
Tío de Mario Pani

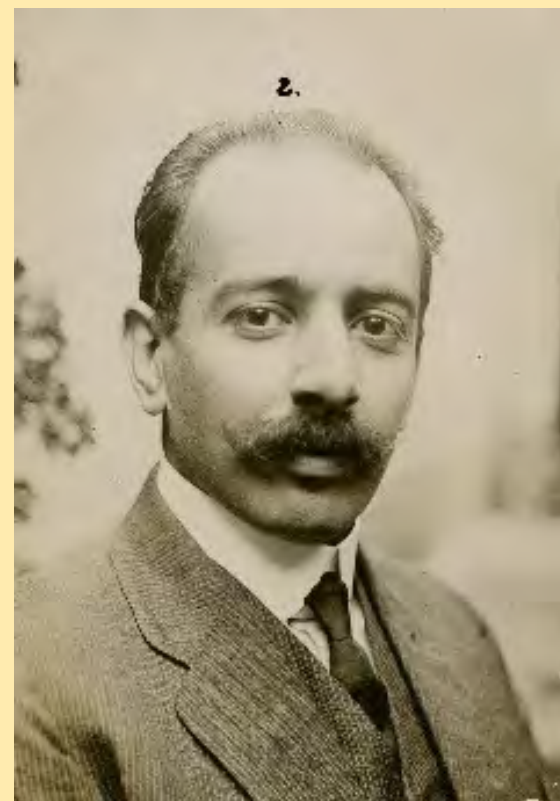
Nació en la ciudad de Aguascalientes el 12 de junio de 1878 y murió en la Ciudad de México el 25 de agosto de 1955. Siendo joven se trasladó a la Ciudad de México para estudiar en la Escuela Nacional de Ingenieros en México, donde obtuvo su título en 1902. Fue designado Subsecretario de Instrucción Pública por el presidente Francisco I. Madero y posteriormente, ocupó otros cargos públicos en los gobiernos de Carranza, Obregón y Elías Calles.



Colección Arturo Panni,
Archivo Fotográfico "Manuel
Toussaint", Instituto de
Investigaciones Estéticas, UNAM.

Arturo Pani Arteaga
Padre de Mario Pani

Nació en la ciudad de Aguascalientes en 1879 y falleció en la Ciudad de México el 12 de agosto de 1962. Estudió ingeniería civil y se desempeñó como diplomático en el servicio exterior mexicano durante varios años. El 1 de diciembre de 1906 contrajo matrimonio con Dolores Darqui, hija del empresario minero Manuel Darqui, con quien procreó cuatro hijos. Entre 1919 y 1934 Arturo Pani vivió con su familia en Amberes, Génova, París y Milán. El último encargo diplomático del ingeniero fue como representante de México ante la Sociedad de Naciones en Ginebra. Hacia 1935, la familia Pani se establece nuevamente en México.



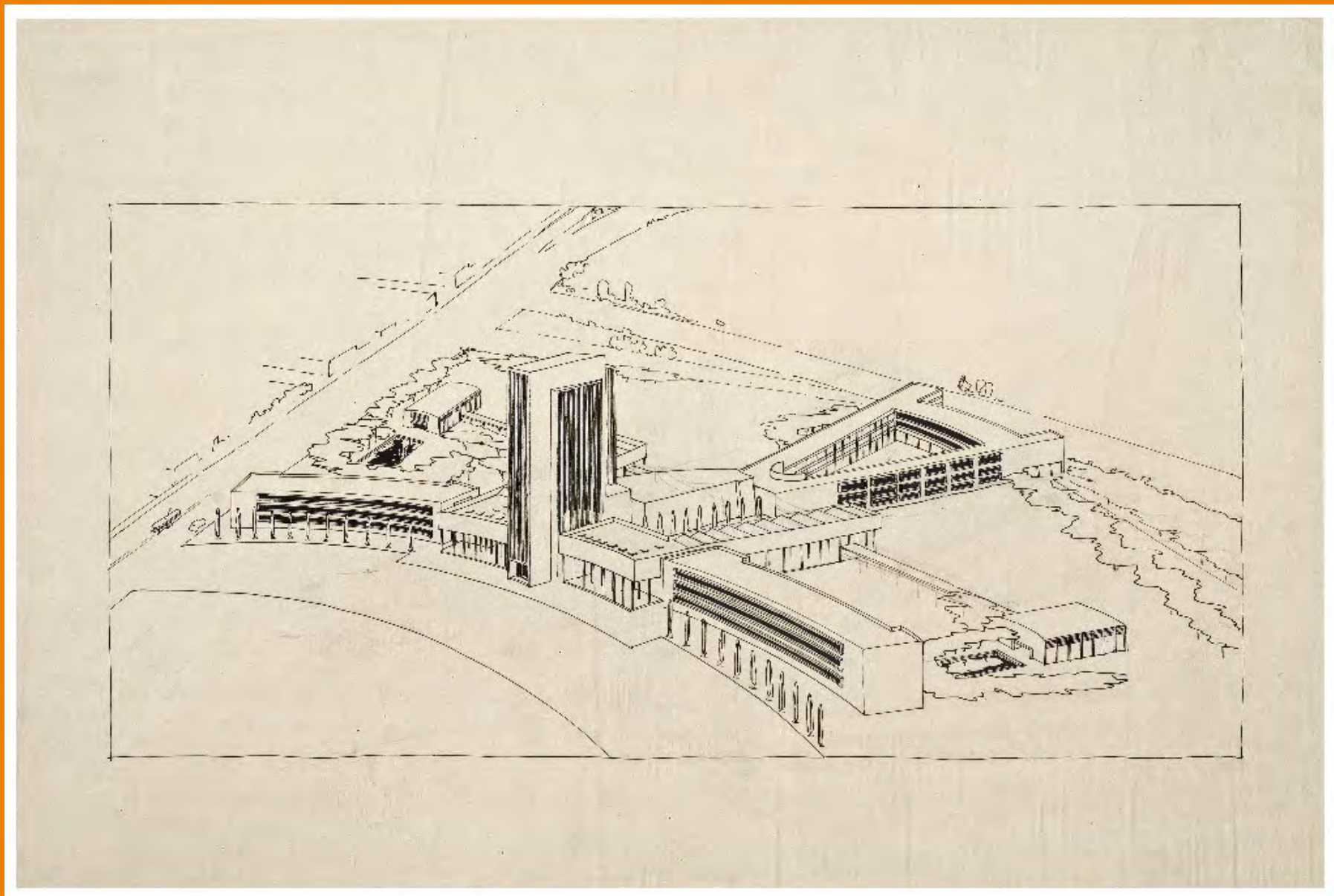
Ingeniero Alberto J. Pani
Ca. 1922
Acervo. Culhuacán
Fototeca Nacional del INAH

Mario Pani Darqui (1911-1993)

Nació y murió en la Ciudad de México y fue el cuarto hijo del matrimonio entre el ingeniero y político Arturo Pani Arteaga y Dolores Darqui. Influido por la Bauhaus y los diseños de Le Corbusier, Mario Pani se convirtió en un destacado arquitecto y urbanista que promovió el funcionalismo en sus obras. Realizó alrededor de 136 proyectos, entre cuyas obras destacan el Conjunto Urbano Nonoalco Tlatelolco y el Conservatorio Nacional de Música.



Mario Pani
Ca. 1935
Acervo. Vives Price
Fototeca Nacional del INAH



Proyecto "Escuela Normal de Maestros"
1947

Archivo de Arquitectos Mexicanos
Fondo Mario Pani
Universidad Nacional Autónoma de México



Fachada del Sindicato de Trabajadores del Ferrocarril
sección 2

Fondo: Aguascalientes antiguo del centro de
investigación del Patrimonio Ferrocarrilero del Museo
Ferrocarrilero



Archivo General e Histórico de la Universidad Autónoma
de Aguascalientes,
Fototeca Universitaria,
No. 001.13.19

Resonancias de la Bauhaus en la Generación de la Ruptura

Aunque la Escuela Bauhaus cerró sus puertas en 1933, en los años subsecuentes el estilo artístico impuesto por la institución, resonó en distintos países y México no fue la excepción.

A partir de la década de 1950, un grupo de jóvenes artistas se agruparon para revelarse en contra del arte oficial impuesto por los muralistas de la posrevolución, como Diego Rivera; ya que para ellos, el estilo limitaba su creatividad y expresión. Así también, a consecuencia de la Segunda Guerra Mundial y la Guerra Civil española, artistas y arquitectos migraron a México y mostraron a las nuevas generaciones, las vanguardias europeas. Mathias Goeritz o Gunther Gerzso, ambos con un carácter geométrico y abstracto, contrario completamente a la pintura muralista, influyeron en este nuevo movimiento.

Entre las décadas de 1950 y 1960, figuras como Manuel Felguérez, José Luis Cuevas, Lilia Carrillo, Vicente Rojo o Alberto Gironella, demostraron que podían crear un nuevo estilo. El grupo no fue constituido a partir de un manifiesto, como sucedió con muchas de las corrientes europeas, sin embargo, entre ellos, se generaron lazos de amistad que los fortalecieron como un grupo de jóvenes artistas en distintas disciplinas.

Frases para viniles patios

1.

La Bauhaus, la primer escuela de arquitectura y diseño del siglo XX, en aceptar alumnas.

2.

La Bauhaus, una escuela que surgió entre dos Guerras Mundiales.

3.

La Bauhaus, una escuela que transformó el arte, el diseño y la arquitectura.

4.

El estilo de la Bauhaus resonó en la arquitectura, la pintura y la gráfica mexicana.

5.

La Bauhaus, una escuela que tuvo tres sedes diferentes en Alemania.

6.

La Bauhaus, una corriente artística que equilibra funcionalismo y estética.

7.

La Bauhaus, una escuela que se fundó en 1919.

Referencias

<http://www.infolio.es/paperback/articulos/vega/bauhaus.pdf>

<https://www.bauhaus100.com/the-bauhaus/people/masters-and-teachers/anni-albers/>

https://ddd.uab.cat/pub/trerecpro/2007/hdl_2072_4788/Treball_de_Recerca.pdf

<https://journals.openedition.org/amerika/7001?lang=es>

Agradecemos el préstamo de las colecciones a las siguientes instituciones y personas:

Instituto Cultural de Aguascalientes

Arq. Claudia Patricia Santa Anna Zaldívar
Directora General

Lic. Aida Araceli Rangel Rodríguez
Directora del Museo Ferrocarrilero de Aguascalientes

Universidad Nacional Autónoma de México

Dra. Lourdes Cruz González Franco
*Coordinadora de Archivo Arquitectos Mexicanos
Facultad de Arquitectura*

Lic. Gerardo Vázquez
*Coordinador de Archivo Fotográfico Manuel Toussant
Instituto de investigaciones Estéticas*

Universidad Autónoma de Aguascalientes

Dra. Marcela López Arellano
Jefa de Departamento General e Histórico

Martín Andrade Muñoz

Ernesto Esparza Díaz de León

Secretaría de Cultura

Alejandra Frausto Guerrero
Secretaría



CULTURA
SECRETARÍA DE CULTURA



Instituto Nacional de Antropología e Historia

Diego Prieto Hernández
Director General del INAH

Aida Costilleja González
Secretaría Técnica del INAH

Juan Manuel Garibay Barrera
Coordinador Nacional de Museos y Exposiciones

Joel Omar Vázquez Herrera
Coordinador Nacional de Centros INAH

Héctor Castanedo Quirarte
Director del Centro INAH de Aguascalientes

Violeta Tavizón Mondragón
Directora del Museo Regioal de Historia de Aguascalientes

Exposición
Violeta Elisa Tavizón Mondragón
Paola Daniela Ibarra Villa
Ernesto Esparza Díaz de León
Curaduría

Raquel de Primavera González Picasso
Diseño museográfico

Verónica Balandrán González
Conservación

Karlo Joseph Ruelas Reyes
Rafael de Avila Acosta
Montaje

Agradecemos el trabajo de todo el personal del Museo Regional de Historia de Aguascalientes que participó en la realización de este proyecto



CULTURA
SECRETARÍA DE CULTURA



Diseño Digital Editorial

Emilio Medina Bernal



CULTURA
SECRETARÍA DE CULTURA

