



PINACOTECA DEL ESTADO "JUAN GAMBOA GUZMÁN", Yucatán

Breve reseña histórica

Los espacios arquitectónicos que hoy ocupan la Pinacoteca "Juan Gamboa Guzmán" formaron parte de dos grandes edificaciones coloniales: el Colegio jesuita, fundado en 1618, y posteriormente elevada, en 1623, a la categoría de Universidad Jesuita de San Francisco Javier. De ese conjunto solo quedan en pie algunas naves y recintos dedicados a varias funciones. Algunos espacios albergan salas del museo, como las construcciones que pertenecieron a la iglesia de El Jesús. Cuando los jesuitas fueron expulsados en el siglo XVIII de todos los territorios españoles en América sus construcciones, como la propia universidad y la iglesia, pasaron a manos de los franciscanos.

La iglesia fue destinada a la atención religiosa de pardos y morenos hasta la independencia.

En el siglo XIX, con la supresión de los conventos, el estado ocupó los inmuebles franciscanos, incluyendo las ya entonces derruidas construcciones de la Universidad de San Francisco Javier, destinándolas a diversos usos.

Como Universidad de San Francisco Javier se impartían las cátedras de Filosofía, Teología y Derecho Canónico; además, ocuparon las cátedras las celebridades científicas y literarias de la época, donde se llevaban a cabo actos literarios y conferencias.



Durante los años de 1864 y 1976 el espacio fue sede de la biblioteca Manuel Cepeda Peraza. Ya como Pinacoteca del Instituto Nacional de Antropología e Historia se inauguró en el mes de julio de 1981.

La Pinacoteca del Estado "Juan Gamboa Guzmán" presenta nueva museografía: un juego de líneas y formas a través de sus mamparas que permite apreciar de una mejor manera, tanto la obra expuesta como la arquitectura del siglo XVII del interior del edificio colonial donde se ubica.

Este museo contiene una breve muestra de la plástica yucateca desde la época colonial hasta mediados del siglo XX.

SERVICIOS

Realización de seminarios, talleres y cursos. Visitas guiadas a grupos previa cita.

HORARIO

Abierto de martes a domingo de 9:00 a 17:00 horas.

Teléfono: 999 4245233

COSTO

De acuerdo con lo establecido en la Ley Federal de Derechos, Entrada Libre para menores de 13 años, estudiantes y maestros con credencial vigente, personas de la tercera edad, jubilados y pensionados, así como trabajadores e investigadores del INAH.

DIRECCIÓN

Calle 59 entre la 58 y la calle 60. No. 499, CP 97000, Mérida, Yucatán. En otras palabras estamos en pleno Centro Histórico entre la Iglesia de la 3ª Orden y el Palacio de la Música. Atrás de nuestro inmueble se encuentra el teatro Peón Contreras y estamos ubicados a una cuadra del Zócalo de Mérida.

www.inah.gob.mx
www.difusion.inah.gob.mx

[Inah_mx](#)
[Instituto Nacional de Antropología e Historia](#)

©INAH, México, 2019

TEXTOS

Indalecio Cardeña Vázquez

PRODUCCIÓN

Dirección de Divulgación de la Coordinación Nacional de Difusión INAH

FOTOS

Eduardo Sergio Sigler I

PRODUCCIÓN MUSEOGRÁFICA

Jorge Jiménez Ricalde

DISEÑO: Rodrigo Castillo



GOBIERNO DE MÉXICO

CULTURA
SECRETARÍA DE CULTURA

INAH
1939-2019

La primera sala donde estuvo la sacristía de la iglesia jesuita anexa, está dedicada a la Colonia y ahí se pueden apreciar obras de los siglos XVII y XVIII.

Destacan claramente en esta sala 12 piezas de procedencia desconocida que ejemplifican extraordinariamente un estilo artístico colonial, poco difundido: el arte maya cristiano.

Esta expresión estética surgida en la segunda mitad del siglo XVI es una combinación del pensamiento mágico-religioso indígena con las ideas cristianas; y se caracteriza por la desproporción que suelen tener las figuras, una talla o trazo débiles, como realizados por aprendices, así como cierta ingenuidad, lo que en conjunto les confiere a las piezas, un valor estético e histórico.

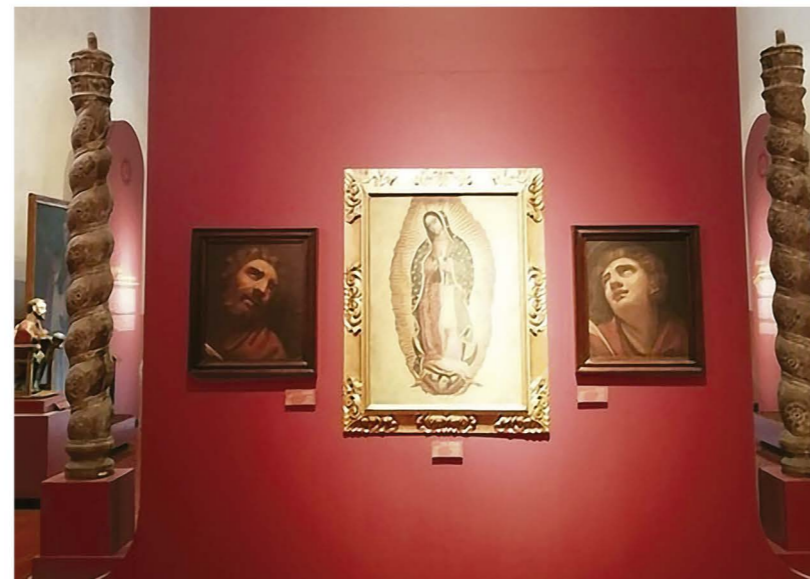
Las piezas de este estilo artístico, distribuidas a lo largo de esta primera sala, son:

Una escultura pétrea representando a un evangelista. Es difícil precisar cuál sería, pues a la figura le falta la extremidad superior derecha, posiblemente sea San Pedro.

Una escultura tallada en madera, escenificando a Dios Padre sentado en su trono celestial, sosteniendo el universo en su mano izquierda. Esta pieza está incompleta al faltarle a Dios Padre sobre la cabeza un triángulo que representa la Santísima Trinidad, con un ojo en el centro, que significa la mirada de la Providencia.

Un fragmento de retablo, que había sido identificado como el martirio de Santa Bárbara estaría mostrando una escena apocalíptica, un alma presentándose ante Dios Padre para ser juzgada.

Una pila bautismal pequeña de piedra, con cuatro altos relieves en su derredor, que constituyen la alegoría de un elemento del pensamiento mágico-religioso indígena: el rombo cosmogónico del mundo con los cinco puntos cardinales que concebían los mayas antiguos.



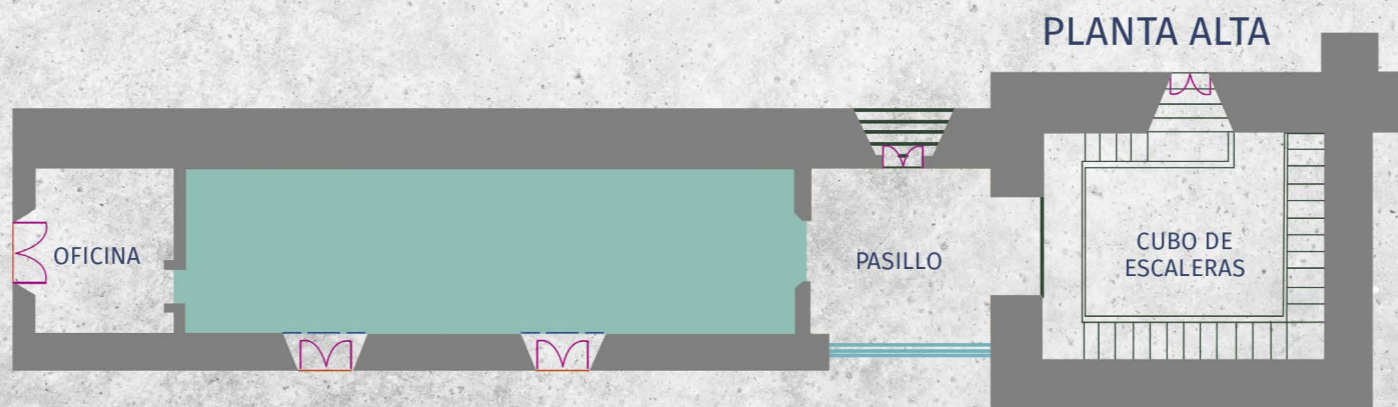
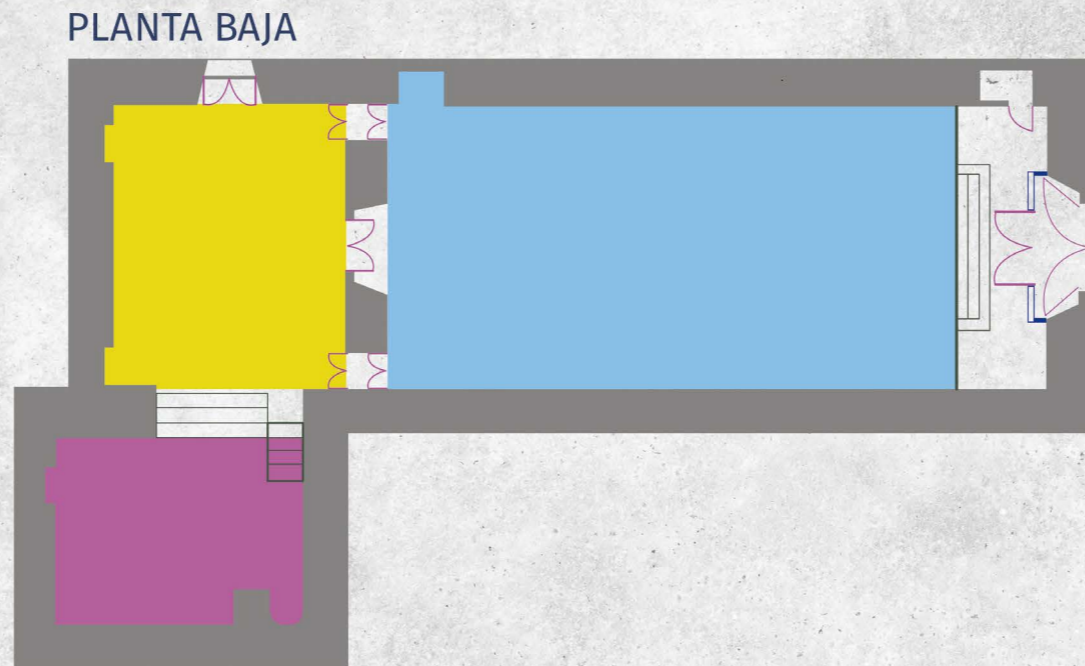
Sala 1
Pintura colonial

El arte para evangelizar.
Cuadros al óleo de obispos y santos. Destaca la Virgen de Izamal, importante presencia durante el proceso de cristianización de los mayas yucatecos.

Sala 2
Juan Gamboa Guzmán

Presenta la obra de Juan Gamboa Guzmán máximo exponente de la pintura yucateca del siglo XIX. Puede admirarse su obra maestra Música Celestial, entre otros óleos, dibujos, retratos, medallas e instrumentos de trabajo del artista. Juan Gamboa Guzmán tuvo entre sus maestros a Vicente Gabriel Gaona "Picheta", grabador extraordinario que tiene expuesta parte de su obra en la sala contigua; en donde podemos admirar un retrato al óleo de Juan Gamboa Guzmán.

A los 21 años el pintor yucateco se fue a residir a París para estudiar en la Escuela Municipal de Dibujo y de ahí, gracias a sus méritos pudo ingresar a la Academia de Bellas Artes de París; de esa estancia recibió varias medallas al mérito que aquí se muestran al público. Regresó a Merida en 1888, expuso con éxito en la Academia de San Carlos en la Ciudad de México y murió a los 39 años en su tierra natal.



Sala 3
Gabriel Gahona (Picheta)
Maestro del grabado en México

De este genial artista y humorista meridano exhibimos 15 impresos de sus grabados originales, así como retratos y litografías. Gabriel Gahona "Picheta", maestro del grabado en México es considerado por algunos expertos el antecedente de José Guadalupe Posada. En la sala se encuentra una maquina litográfica construida en Nueva York en el siglo XIX, en la que posiblemente trabajó el propio "Picheta".



Sala 4
El escultor de los mayas
Enrique Gottdiener

Se exhiben las esculturas de Enrique Gottdiener Soto, quien retrató en madera y bronce la vida del Yucatán de mediados del siglo XX. Plasmó una intensa y original perspectiva de los mayas, resaltando sus características físicas, vestimenta y costumbres.

La pinacoteca "Juan Gamboa Guzmán" cuenta con un interesante y diverso acervo pictórico que incluye obras del patrimonio cultural religioso virreinal de Yucatán; del más importante pintor del siglo XIX: Juan Gamboa Guzmán; grabados de Gabriel Vicente Gahona "Picheta"; caricaturista, grabador y pintor yucateco y una colección de esculturas de Enrique Gottdiener Soto.

IMPRESCINDIBLES

- Sala 1
- Sala 2
- Sala 3
- Sala 4

PUNTOS IMPORTANTES

- Oficina
- Pasillo